

RAPPORT DE RESPONSABILITÉ SOCIÉTALE D'ENTREPRISE

2019

**NOTRE
RESPONSABILITÉ**

**PRENDRE DES
MESURES EN FAVEUR
D'UNE PRODUCTION
LAITIÈRE DURABLE**



SOMMAIRE

Avant-propos	3	DES PERSONNES PLUS FORTES	21	Énergie et climat	42
NOTRE STRATÉGIE DE DÉVELOPPEMENT DURABLE	6	Inspirer des régimes alimentaires durables	22	Sécurité alimentaire	44
Gouvernance et méthodes de travail	8	Soutenir les communautés	25	Nutrition	45
Modèle d'entreprise	10	Prendre soin des gens	29	Santé et sécurité	46
UNE PLANÈTE PLUS FORTE	11	À PROPOS D'ARLA	36	Travail décent	47
Ambition environnementale	12	Résultats de l'entreprise	37	Approvisionnement responsable	48
Production laitière durable	13	Associés-coopérateurs	38	Conformité légale	49
Production économe en ressources	16	AMBITIONS ET DONNÉES SUR LES PROGRÈS	39	Lutte contre la corruption et les pots-de-vin	50
Réduction des déchets	18	À propos de ce rapport	40	Données environnementales, sociales et de gouvernance consolidées	51
Emballages durables	20	Production laitière durable	41	Pacte mondial des Nations Unies	52
				Analyse de la matérialité	53

Arla Foods est une **entreprise laitière mondiale** et le premier producteur de lait biologique au monde. Nous sommes également la plus ancienne coopérative laitière transfrontalière au monde et, à ce titre, nos **9 759 associés-coopérateurs**, répartis dans sept pays européens, sont au cœur de notre activité. Notre mission est de garantir la valeur la plus élevée pour leur lait.

Notre **vision** est de **créer l'avenir du secteur laitière** et de répondre aux besoins des consommateurs et de nos clients avec nos **produits laitiers naturels, sains et d'origine durable**.

FORTE PERFORMANCE, MEILLEUR CLIMAT

AVANT-PROPOS DU PRÉSIDENT ET DU PDG



ASSUMER NOTRE RESPONSABILITÉ, POUR UN AVENIR DURABLE

Le développement durable figure au sommet de l'ordre du jour d'Arla, et nous avons adopté une position forte dans le débat actuel sur le climat et la durabilité, dans lequel l'élevage laitier joue un rôle central.

Grâce à notre état d'esprit coopératif, nous avons déjà parcouru un long chemin et nous nous sentons bien préparés à prendre les prochaines mesures importantes vers une production laitière encore plus durable.

Nous considérons la durabilité au sens large, et nous travaillons dans le respect de l'environnement, développons des produits sains pour nourrir la population mondiale, en forte hausse, et respectons les droits de l'homme, chez nous comme à l'étranger.

Pour moi, en tant que président d'Arla et associé-coopérateur, il est important que nous, agriculteurs, continuions à développer notre production de manière responsable et durable, et que nous prônons l'ouverture et la transparence dans nos actions. Nous contribuons à la réalisation des Objectifs de développement durable des Nations Unies et, pour avoir l'impact maximal, nous nous concentrons sur les objectifs les plus proches de notre chaîne de valeur.

En 2019, nous avons lancé nos ambitions climatiques de de zéro émissions nettes d'ici à 2050 et de réduire les émissions de gaz à effet de serre de 30 % au cours des dix prochaines années dans le cadre de notre

nouvelle stratégie de développement durable. Ces objectifs ambitieux prouvent notre détermination et notre capacité à agir, à provoquer le changement et à faire en sorte que l'élevage laitier devienne partie intégrante d'un avenir durable, ce qu'exigent par ailleurs les consommateurs et nos clients.

Pour réaliser nos ambitions, nous avons besoin d'outils solides qui nous aident à atteindre nos objectifs en matière de qualité du lait et de bien-être animal dans la production durable. Nous avons revu et harmonisé notre programme de qualité Arlagården®, qui sera mis en œuvre dans les exploitations agricoles en 2020 dans tous les pays de nos associés-coopérateurs, en se concentrant sur les audits externes, en renforçant encore les paramètres du bien-être animal et en mettant l'accent sur la biodiversité et les conditions de vie des employés de nos exploitations.

Dans le cadre des travaux de développement durable, nous mettrons par ailleurs en place notre nouvel programme climatique international, « Check Climat », en 2020. Dans le cadre de ce programme, les agriculteurs Arla fournissent des informations détaillées sur leur exploitation et leur production. Nous constituons ainsi l'un des plus grands ensembles de données climatiques provenant de l'élevage laitier et ayant été vérifiées par des tiers. Le Check Climat est un outil solide pour identifier et réduire encore les émissions au niveau des exploitations agricoles, car il donne des conseils et des exemples clairs et pratiques sur la façon

d'apporter des améliorations et d'atteindre les objectifs en matière de durabilité.

Nous collaborons avec des experts issus de la communauté scientifique et des universités sur des sujets variés, tels que la façon de réduire encore les émissions de gaz à effet de serre des vaches laitières, l'élaboration d'un indice du bien-être animal et l'importance du rôle que peut jouer le stockage du carbone dans la réduction des émissions.

En tant que coopérative laitière mondiale appartenant aux éleveurs laitiers, nous collaborons avec des agriculteurs du monde entier et soutenons les industries laitières locales pour mettre en place une chaîne laitière durable. Dans ce rapport, vous trouverez des exemples de la manière dont nous partageons nos connaissances et notre savoir-faire dans la production et les affaires pour créer des collaborations gagnant-gagnant avec nos partenaires du monde entier.

Notre mission est de garantir la valeur la plus élevée pour le lait de nos associés-coopérateurs tout en créant des opportunités de croissance. Ce rapport vous donnera un aperçu de la façon dont nous entendons mener à bien notre mission en ce qui concerne nos engagements de responsabilité d'entreprise.

Jan Toft Nørgaard
Président du Board of Directors

« NOUS PRÛNONS L'OUVERTURE ET LA TRANSPARENCE DANS NOS ACTIONS »



DES MESURES IMPORTANTES POUR UNE PRODUCTION LAITIÈRE DURABLE

L'année 2019 nous a vus prendre des mesures importantes destinées à renforcer la confiance dans les produits laitiers en tant que partie intégrante d'un régime alimentaire durable, en fournissant une partie de la nutrition nécessaire permettant aux gens de mieux s'épanouir.

La durabilité a été un thème primordial au sein d'Arla en 2019. Tout en réalisant une solide performance sur l'ensemble de nos objectifs financiers, nous avons réussi à prendre des mesures concrètes significatives concernant nos opérations et nos produits. Nous avons fixé de nouveaux objectifs ambitieux, développé des programmes agricoles novateurs et appliqué notre gouvernance en matière de développement durable pour assurer l'intégration de notre entreprise.

Une étape importante a été d'annoncer notre ambition d'atteindre une production laitière de zéro émissions nettes d'ici à 2050 et notre objectif de réduire les émissions de CO₂ par kilogramme de lait de 30 % d'ici à 2030. L'objectif a été approuvé par l'initiative Science Based Target comme étant aligné sur l'accord de Paris.

Afin d'aider nos 9 759 associés-coopérateurs à identifier les émissions dans les exploitations et à les réduire encore, nous avons mis en place un nouveau programme, « Check Climat », le premier du genre à être utilisé par les agriculteurs de sept pays d'Europe. Travailler sur les objectifs à long terme ne nous a pas empêchés de prendre des mesures immédiatement applicables. Nous avons lancé la première gamme

de produits laitiers climatiquement neutres fabriqués à base de lait provenant d'un groupe d'agriculteurs biologiques Arla. Les émissions de gaz à effet de serre de cette gamme sont compensées par la plantation d'arbres, la conservation des arbres et la production de biogaz.

Dans le cadre de notre nouvelle stratégie d'emballage durable, nous nous engageons à réduire les émissions provenant des emballages d'environ 8 000 tonnes de CO₂ chaque année jusqu'en 2030. En 2019, nous avons modifié les emballages dans toute l'Europe pour qu'ils soient plus durables.

Respecter les droits de l'homme au sein de notre organisation et se comporter en bon citoyen dans les communautés dont nous faisons partie demeure un objectif fondamental. Un exemple de notre engagement communautaire est un nouveau partenariat public-privé visant à poursuivre le développement d'une industrie laitière durable à long terme et du secteur laitier local au Nigéria. Notre ambition est d'aider 1 000 petits agriculteurs à améliorer leurs moyens de subsistance en leur offrant des opportunités commerciales pour leur lait.

Au cours de la dernière décennie, nous avons été témoins d'une prise de conscience quant aux effets de la production de différents aliments sur le climat, la nature et les conditions sociales, et nous avons pris part à ce débat public très médiatisé. À cet égard, les années 2020 seront déterminantes pour les produits

« UNE ÉTAPE IMPORTANTE A ÉTÉ D'ANNONCER NOTRE AMBITION D'ATTEINDRE UNE PRODUCTION LAITIÈRE DE ZÉRO ÉMISSIONS NETTES D'ICI À 2050 »

laitiers. Nous devons remodeler l'élevage laitier et la production laitière pour renforcer la confiance et la pertinence, de manière à attirer non seulement les consommateurs, mais aussi la génération d'agriculteurs progressistes et responsables à venir.

Les produits laitiers ont le pouvoir de changer les moyens de subsistance des individus, des familles et des communautés. Ils génèrent des emplois directs au sein des exploitations agricoles, en amont et en aval de la chaîne de valeur, et dans d'autres entreprises locales.

Nous continuerons de jouer notre rôle en prenant les mesures nécessaires et en nouant des partenariats essentiels avec nos collègues de l'industrie, les établissements d'enseignement, les gouvernements, les groupes d'intérêt et les consommateurs. Je suis convaincu qu'ensemble, nous pouvons façonner un avenir durable pour le secteur laitier.

Peder Tuborgh
Président-directeur général (CEO)





NOTRE STRATÉGIE DE DÉVELOPPEMENT DURABLE

Arla façonne l'avenir des produits laitiers en agissant dès aujourd'hui. Grâce aux stratégies, aux actions et au soutien de nos associés-coopérateurs, nous garantissons le caractère responsable et durable de notre activité.

Arla est l'une des plus grandes entreprises laitières au monde, et nous travaillons activement pour nourrir les habitants du monde entier, dans les limites de la planète.

Nous voyons des signes de pression sur les écosystèmes de la Terre ainsi que une population mondiale croissante qui a besoin d'aliments nourrissants. En prenant nos responsabilités tout au long de notre chaîne de valeur et en améliorant continuellement nos performances, nous favorisons la production et la consommation laitières durables aujourd'hui et pour les générations à venir.

En 2019, nous avons lancé notre nouvelle stratégie de développement durable, qui met l'accent sur l'amélioration de l'environnement pour les générations futures ainsi que sur la possibilité de faciliter l'accès à une alimentation laitière saine et d'inspirer de bonnes habitudes alimentaires. Cette stratégie est fondée sur nos engagements à respecter les droits de l'homme et à garantir des pratiques commerciales responsables sur l'ensemble de nos marchés.

Arila contribue à la réalisation des Objectifs de développement durable (ODD) des Nations Unies. Les ODD sont étroitement liés et nous savons que nous avons une influence sur chacun d'eux par le biais de nos pratiques commerciales générales et de nos engagements, tels que définis dans notre code de conduite. Nous nous concentrons sur les ODD relatifs à l'alimentation, à l'environnement et au climat. Ils sont directement liés à notre chaîne de valeur, car c'est là que nous pouvons avoir l'impact positif le plus fort et gérer avec précaution les éventuels effets négatifs.

STRATÉGIE DE DÉVELOPPEMENT DURABLE

UNE PLANÈTE PLUS FORTE

Améliorer l'environnement pour les générations à venir



DES PERSONNES PLUS FORTES

Faciliter l'accès à des produits laitiers sains et inspirer de bonnes habitudes alimentaires



CODE DE CONDUITE

Soutenir la réalisation des Objectifs de développement durable (ODD)



GOVERNANCE ET MÉTHODES DE TRAVAIL

Le code de conduite d'Arla, « Notre responsabilité », constitue le socle de notre politique de développement durable. Il couvre tous les aspects de notre activité et se trouve au cœur de chaque décision prise dans notre entreprise.

NOTRE RESPONSABILITÉ

Notre Code de conduite est approuvé par le Board of Directors d'Arla. L'équipe exécutive de gestion d'Arla (Executive Management Team) approuve les stratégies, accorde la priorité aux domaines d'action, garantit la progression, assure le suivi annuel et définit les améliorations nécessaires et les prochaines mises à jour du code.

Tous les directeurs ont la responsabilité d'intégrer notre code de conduite dans la culture et la politique commerciale d'Arla, et chacun de nos collaborateurs joue un rôle important dans sa mise en œuvre.

Notre code de conduite est déployé plus amplement dans les politiques, les processus, les normes et les codes de pratique tout au long de notre chaîne de valeur. L'ensemble du processus de diligence raisonnable que nous appliquons avant de nous engager dans un nouveau partenariat ou une nouvelle co-entreprise couvre les préoccupations économiques, sociales et environnementales.

PRINCIPES COMMERCIAUX

Une part importante de notre code de conduite consiste à garantir une conduite responsable des affaires, en veillant à agir de façon crédible et intègre et à respecter la législation et la réglementation applicables, dans toutes nos opérations. Pour nous, une conduite responsable des affaires est aussi le résultat de l'incarnation des valeurs de notre entreprise, à travers notre culture d'ouverture et de transparence.

VISION

Être, en tant qu'acteur de l'avenir du secteur laitier, une source naturelle de santé et d'inspiration pour le monde

MISSION

Garantir la valeur la plus élevée pour le lait de nos associés-coopérateurs, tout en créant des opportunités de croissance

GOVERNANCE DE LA STRATÉGIE DE DÉVELOPPEMENT DURABLE

En 2019, parallèlement au lancement de notre nouvelle stratégie de développement durable, nous avons formé un conseil de la durabilité, notre Sustainability Board. Ce conseil régit la mise en œuvre de la nouvelle stratégie et trouve ancrage dans la haute direction possédant des compétences clés à travers les fonctions. En 2019, le conseil de la durabilité s'est fixé des objectifs pour 2025 et a lancé des actions pour 2020. Les objectifs et les activités sont spécifiés pour les flux de travail sur, par exemple, l'élevage laitier durable, l'emballage durable, la santé et le soutien aux communautés locales. Ceux-ci font l'objet d'une surveillance par le Board of Directors.

La mise en œuvre quotidienne de la stratégie, des ambitions sous-jacentes et des politiques de soutien au développement durable relève des fonctions pertinentes. Les questions stratégiques, en particulier en ce qui concerne la gestion de l'exploitation agricole, font l'objet de discussions et sont adoptées en concertation avec notre Board of Directors.



RESPECT DES DROITS DE L'HOMME

Nous nous efforçons de garantir notre adhésion au respect des droits de l'homme, et nous intégrons continuellement notre politique en matière de droits de l'homme dans nos processus et plans commerciaux. Cela s'inscrit dans notre démarche d'adhésion aux Principes directeurs des Nations Unies relatifs aux entreprises et aux droits de l'homme. Le sujet des droits de l'homme revient sans cesse dans l'agenda de notre équipe dirigeante, car Arla a pour priorité de continuer à agir et à renforcer ses compétences dans ce domaine.

ENGAGEMENTS EN MATIÈRE DE DROITS DE L'HOMME

Faire avancer le respect des droits de l'homme est une des clés du développement durable. Notre travail continu en matière de droits de l'homme réduit le risque pour Arla d'avoir des effets négatifs sur les droits de l'homme et contribue à la réalisation des ODD.

Nous poursuivons l'amélioration et la mise en œuvre de notre processus systématique de diligence raisonnable en matière de droits de l'homme, conformément aux Principes directeurs des Nations Unies relatifs aux entreprises et aux droits de l'homme (voir l'illustration ci-dessous).

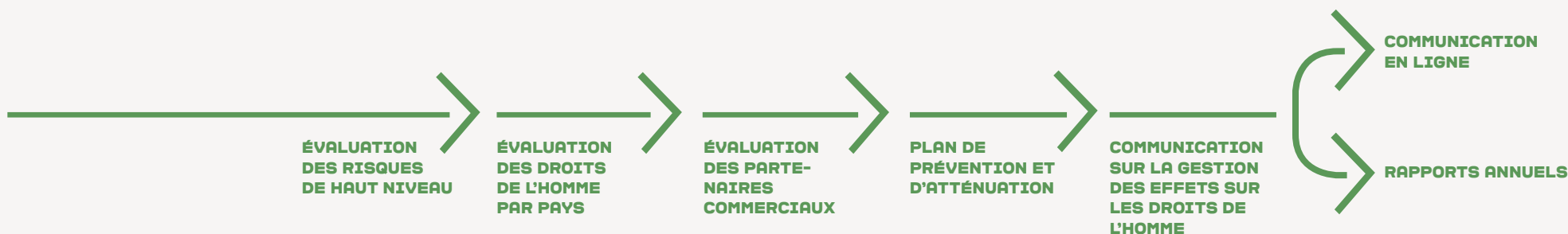
Du fait du caractère multinational de notre entreprise laitière, notre chaîne de valeur comprend un grand nombre d'entités. Nous concentrons donc nos efforts sur les marchés de croissance non

européens, où le risque d'effets négatifs sur les droits de l'homme est le plus élevé en raison des contextes nationaux et de la complexité des opérations commerciales. Il est indispensable pour Arla d'exercer son activité de manière responsable, et nous attendons de nos partenaires commerciaux qu'ils appliquent le même niveau d'exigence.

Chaque fois que nous créons des nouvelles joint-ventures sur ces marchés, nous mettons en œuvre le processus de diligence raisonnable dans son ensemble pour déterminer les zones où Arla pourrait provoquer des effets négatifs sur les droits de l'homme, y contribuer ou y être directement liée.

PROCESSUS DE DILIGENCE RAISONNABLE EN MATIÈRE DE DROITS DE L'HOMME

En améliorant nos outils et en rationalisant notre approche en l'alignant sur les fonctions pertinentes et responsables de l'entreprise, nous développons une approche plus globale, plus efficace et mieux intégrée de l'évaluation des risques en matière de droits de l'homme.



NOTRE MODÈLE D'ENTREPRISE



ASSOCIÉS-COOPÉRATEURS ET VACHES

Les agriculteurs Arla sont au cœur de notre activité. À la fois fournisseurs de lait et propriétaires de la coopérative, ils ouvrent la voie vers des exploitations laitières plus durables.

- Nous avons 9 759 associés-coopérateurs dans sept pays, qui sont responsables de plus de 1,5 million de vaches.
- Le bien-être animal est essentiel aux yeux d'Arla, c'est pourquoi nous fournissons à nos associés-coopérateurs des outils numériques qui leur permettent de suivre en permanence l'état de leurs troupeaux.



COLLECTE DE LAIT

Chaque année, les camions de collecte d'Arla parcourent millions de kilomètres, et nous optimisons continuellement la logistique grâce à des investissements et à la planification des itinéraires.

- Nous collectons 13,7 milliards de kilogrammes de lait chaque année.
- Notre objectif est de passer au carburant non fossile dans nos camions. C'est déjà une réalité pour notre activité suédoise.



PRODUCTION DE LAIT, EMBALLAGE ET INNOVATION

Nous offrons un environnement de travail sûr et sain. Nos 19 174 collaborateurs veillent au respect des normes de sécurité alimentaire les plus exigeantes et garantissent une production, un transport et une administration efficaces et durables

- Nous traitons le lait dans nos 60 sites, où 33 % de la consommation d'énergie provient de sources renouvelables.
- Nos solutions d'emballage innovantes réduisent constamment les émissions de CO₂ et les déchets voués à la décharge.



CONSOMMATEURS ET GESTION DES DÉCHETS

Nous inspirons de bonnes habitudes alimentaires et aidons nos consommateurs à faire des choix éclairés. Il est important pour nous que nos produits aient l'impact le plus faible possible sur l'environnement.

- Nous fournissons une alimentation saine et accessible à millions de personnes à travers le monde.
- Nous donnons des conseils et astuces en ligne et sur les produits quant à la façon de réduire le gaspillage alimentaire.



CLIENTS

Nous mettons à profit nos connaissances et notre détermination pour répondre aux besoins des clients à travers le monde. Nous prenons au sérieux les attentes du marché et les transformons en actions dans notre chaîne d'approvisionnement.

- Nous produisons 6,7 milliards de kilogrammes de produits laitiers sains et nutritifs par an.
- Nous entretenons un dialogue étroit et permanent avec nos clients concernant leurs attentes et nos actions.

UNE PLANÈTE PLUS FORTE

Nous voyons Arla comme un élément de réponse aux défis de la planète et nous voulons être jugés sur nos actions. Nous avons le privilège unique de pouvoir travailler à chaque étape, de la vache au consommateur, pour apporter une contribution positive à une planète plus résiliente et plus forte.



Nos briques de lait en carton brun combiné à du plastique renouvelable permettent une réduction des émissions de gaz à effet de serre par emballage de 22 %.



NOTRE AMBITION ENVIRONNEMENTALE

Avec nos 9 759 associés-coopérateurs, nous avons lancé nos objectifs climatiques en mars 2019. L'ambition est une production laitière de zéro émissions nettes d'ici à 2050 et d'atteindre nos objectifs scientifiques (Science Based Targets) d'ici à 2030 en réduisant les émissions scope 1 et 2 de 30 % en valeur absolue, et les émissions scope 3 de 30 % par kilogramme de lait. Les objectifs scientifiques s'appuient sur la climatologie et montrent la voie à suivre pour accélérer la transition vers une production laitière durable.

NOTRE AMBITION COUVRE TROIS THÈMES

Un meilleur climat



Propreté de l'air et de l'eau



- Équilibrer les cycles de l'azote et du phosphore

Préservation de la nature



- Accroître la biodiversité et faciliter l'accès à la nature

POUR ATTEINDRE NOS OBJECTIFS, NOUS NOUS CONCENTRERONS SUR TROIS DOMAINES

Exploitations



- Optimiser l'alimentation des vaches pour réduire les émissions de méthane
- Améliorer l'efficacité de l'utilisation du lisier
- Renforcer le stockage du carbone dans le sol des fermes

Production



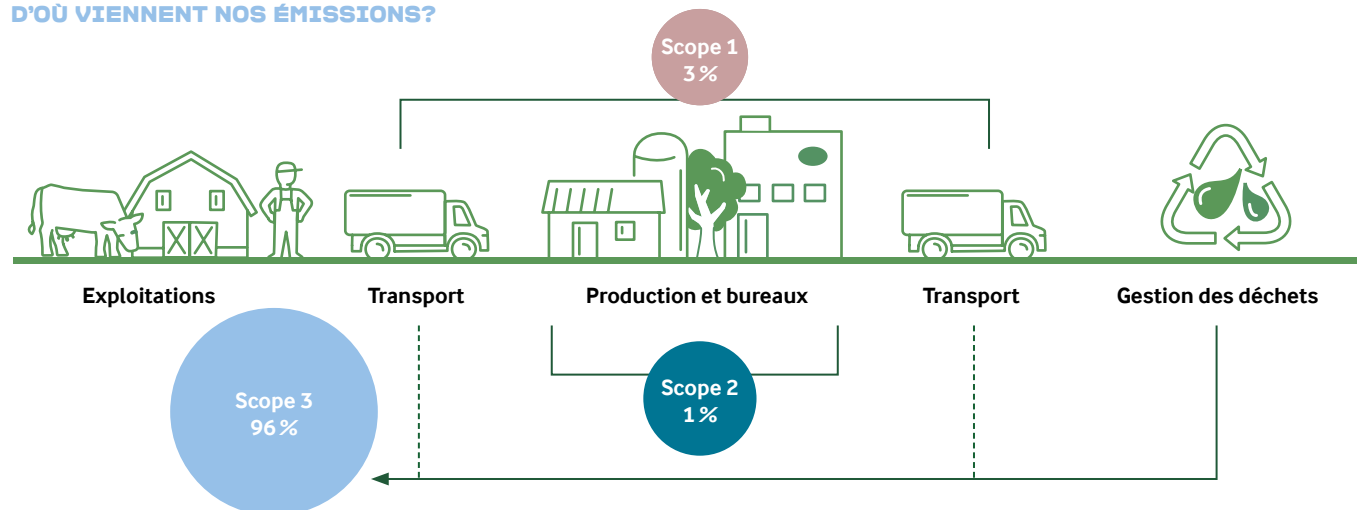
- Accroître la proportion du transport non fossile
- Améliorer l'efficacité énergétique
- Utiliser plus d'énergies renouvelables dans la chaîne d'approvisionnement

Emballage et gaspillage alimentaire



- Rendre les emballages plus durables
- Réduire le gaspillage alimentaire grâce à plusieurs initiatives
- Utiliser plus de matériaux recyclables


D'OÙ VIENNENT NOS ÉMISSIONS?



Les émissions **scope 1** se rapportent aux activités sur lesquelles nous avons le contrôle. Cela comprend le transport avec les véhicules d'Arla et les émissions des installations de production d'Arla.

Les émissions **scope 2** sont les émissions indirectes causées par l'énergie qu'achète l'entreprise (par ex. électricité, vapeur, chauffage et climatisation). Nous nous efforçons de réduire notre impact en augmentant le recours aux énergies renouvelables.

Les émissions **scope 3** sont les émissions indirectes provenant des biens et services achetés (par ex. le lait cru de nos associés-coopérateurs, le transport et l'emballage), mais aussi du traitement des déchets d'Arla en fin de vie (par ex. recyclage).

 Plus d'informations sur les objectifs scientifiques à la page 16. [Cliquez ici pour plus d'informations sur nos ambitions.](#)

PRODUCTION LAITIÈRE DURABLE

Avec nos associés-coopérateurs, nous continuons d'améliorer la durabilité au niveau de la ferme, car ce point figure au sommet de l'ordre du jour pour nous et nos partenaires. En mettant l'accent sur des aspects allant du bien-être animal à l'impact climatique en passant par la gestion d'exploitation agricole, nous collectons des données pour aider nos associés-coopérateurs à atteindre les meilleures pratiques et montrons la voie menant à l'élevage laitier durable.

CHECK CLIMAT ACCÉLÉRER LA TRANSITION VERS ZÉRO ÉMISSIONS NETTES

Même si l'impact climatique du lait d'Arta représente environ la moitié de la moyenne mondiale par kilogramme, nous plaçons la barre toujours plus haut. Notre nouvel programme international Check Climat aidera les associés-coopérateurs à identifier les émissions dans l'exploitation et donnera une image claire des mesures que peuvent prendre les agriculteurs pour réduire encore les émissions. Chaque agriculteur Arla fournira des informations portant sur des aspects comme la taille du troupeau, la stabulation, les volumes de lait, l'utilisation et la production d'aliments pour animaux, la consommation d'énergie et de carburant ainsi que la production d'énergie renouvelable.

Ces données seront vérifiées par un conseiller externe qui visitera l'exploitation pour fournir des conseils détaillés sur les plans d'action visant à améliorer l'efficacité, à réduire les émissions et l'impact environnemental et à améliorer le bien-être animal. Les données saisies permettront à chaque associé-coopérateur de voir le niveau de ses émissions de gaz à effet de serre par kilogramme de lait (empreinte carbone) et d'identifier les axes d'amélioration. Arla aidera ses associés-coopérateurs à enregistrer une baisse de 3 % par an en moyenne, ce qui permettrait à Arla d'atteindre son objectif de réduction de ses émissions de CO₂ de 30 % d'ici à 2030 et contribuerait à la réalisation de son objectif de neutralité en CO₂ (zéro émissions nettes) d'ici à 2050.

Avec ces informations, Arla constituera par ailleurs l'un des plus grands ensembles de données climatiques provenant de l'élevage laitier et ayant été vérifiées par des tiers. Ces données serviront de base de comparaison solide et permettront de partager les connaissances au sein de l'industrie laitière et de mener des analyses de corrélation.

Les associés-coopérateurs qui s'inscrivent au Check Climat en 2020 recevront une incitation financière de 1 centime d'euro par kilogramme de lait.

ÉLÉMENTS MESURÉS LORS DU CHECK CLIMAT

- Nombre d'animaux
- Utilisation d'engrais
- Consommation d'électricité, de carburant et d'énergies renouvelables
- Composition des aliments
- Utilisation du lisier
- Production agricole

Le stockage du carbone (capture et entreposage du carbone dans le sol) n'est actuellement pas inclus dans le Check Climat, car aucun accord n'a pour le moment été trouvé concernant une méthodologie scientifique standardisée.



Production laitière durable

Parallèlement au lancement de notre nouvelle stratégie environnementale, nous avons mis en place un nouvel outil du Check Climat, qui offre un soutien intégral à nos associés-coopérateurs. Cela permettra à l'entreprise de se rapprocher de deux de ses objectifs, à savoir réduire ses émissions de gaz à effet de serre de 30 % d'ici à 2030 par rapport à 2015 et d'atteindre une production laitière de zéro émissions nettes d'ici à 2050.

Tout en travaillant à la réalisation de nouveaux objectifs pour 2030 et de notre ambition pour 2050, nous avons poursuivi le but de notre stratégie d'élevage laitier durable : réduire les émissions de gaz à effet de serre des exploitations agricoles de 30 % par kilogramme de lait entre 1990 et 2020.

En 2019, nous avons poursuivi nos évaluations des émissions de CO₂ dans les exploitations agricoles, que nous appelons ci-après « Checks Climat » et qui donnent aux agriculteurs la possibilité de recevoir des recommandations sur la façon de réduire encore leurs émissions. Les résultats des Checks Climat seront compilés sur les différents marchés et communiqués l'année suivante.

Les émissions au niveau des exploitations agricoles ont été réduites de 23 % en 2018 (2017 : 24) par rapport à 1990. Cela représente une légère augmentation par rapport à l'année précédente, qui s'explique en partie par la sécheresse de 2018.

La stratégie 2020 pour les exploitations laitières utilise 1990 comme année de référence. Pour suivre la stratégie 2020, nous avons utilisé une composition fixe du lait datant de 2013, car les données n'étaient pas disponibles pour l'ensemble des agriculteurs dans tous les pays. Dans la stratégie 2020, nous n'avons pas inclus le lait qui ne vient pas des associés-coopérateurs dans le rapport. À l'avenir, lors de la réalisation des objectifs 2030 relatifs aux émissions des exploitations, on utilisera la composition réelle du lait, c'est-à-dire avec le lait qui ne vient pas des associés-coopérateurs. En 2019, les émissions scope 3 par kilogramme de lait au niveau des exploitations ont été réduites de 7 % par rapport à 2015.

Mise à jour Arlagården®

Notre programme de qualité Arlagården® a été entièrement revu et mis à jour et la nouvelle version sera mis en place en 2020. Le programme a été étendu : il inclut désormais des nouveaux paramètres de bien-être animal et de durabilité ainsi qu'une nouvelle section portant sur les conditions de travail des employés agricoles. Le nouveau programme a traduit les attentes du marché en exigences axées sur les agriculteurs, et vice versa, renforçant notre dialogue avec les clients.

Le bien-être animal est une priorité absolue pour Arla, nos associés-coopérateurs et les consommateurs. Le programme mis à jour a non seulement intégré de nouvelles exigences, mais aussi rendu obligatoires la mesure et l'évaluation trimestrielles du bien-être animal, en utilisant de multiples indicateurs tels que la mobilité, la propreté, les lésions et l'état corporel des vaches. Les données seront téléchargées à l'aide de l'outil de rapportage numérique Arlagården®.

Nous obtiendrons régulièrement des données relatives aux troupeaux d'Arla à partir des bases de données des pays de nos associés-coopérateurs et nous acquerrons ainsi des connaissances approfondies sur la performance. Ces données serviront à calculer différents indicateurs du bien-être animal, par exemple la durée de vie moyenne des vaches et leur mortalité.

Pour ce qui est des conditions de travail, un certain nombre d'exigences concernant les contrats, l'hébergement, la santé et la sécurité ont été incluses pour assurer le bien-être des employés, et aussi pour aider à prévenir le risque de travail forcé.

À partir de 2020, dans le cadre du programme mis à jour, les associés-coopérateurs devront

**NOTRE PROGRAMME DE QUALITÉ
ARLAGÅRDEN® A ÉTÉ ENTIÈREMENT REVU ET
MIS À JOUR ET SERA MIS EN PLACE EN 2020.**

auto-évaluer leurs troupeaux et leurs exploitations, et ils seront audités par un organisme de certification externe à des fins de garantie de la conformité. Les associés-coopérateurs seront audités au moins une fois tous les trois ans, et il y aura également des audits aléatoires et des audits supplémentaires des exploitations qui affichent une faible performance et/ou ne soumettent pas les données obligatoires. Si une exploitation ne suit pas le programme Arlagården®, il existe des systèmes de sanctions clairs et dissuasifs.

Documentation numérique

Afin de rationaliser le programme Arlagården® mis à jour et les processus du Check climat, un portail numérique a été développée en étroite collaboration avec les associés-coopérateurs. Il s'agit de remplacer le centre de documentation numérique d'origine, qui a été utilisé pour collecter des données sur les principaux paramètres de bien-être animal et de durabilité. Le nouveau portail numérique permet également aux associés-coopérateurs d'opérationnaliser et de documenter la promesse d'Arla à ses clients. Fin 2019, 89 % de nos associés-coopérateurs avaient enregistré leurs données, ce qui représente 97 % du pool laitier de nos agriculteurs.

Un certain nombre d'exigences de documentation initiales sont maintenant devenues une partie obligatoire du programme Arlagården® mis à jour, alors que nous continuons à travailler avec nos associés-coopérateurs pour apporter des améliorations continues dans les exploitations et à favoriser la transparence.

Bien-être animal

En collaboration avec l'Université d'Aarhus, au Danemark, nous développons un indice du bien-être animal qui crée un terrain d'entente pour discuter du bien-être animal au niveau de l'exploitation et travailler sur ce sujet de manière systématique, avec pour objectif des améliorations futures. Cet indice est basé sur des indicateurs d'Arlagården® combinant huit indicateurs agrégés pondérés. En 2019, nos associés-coopérateurs ont transmis leurs chiffres trimestriellement pour deux de ces indicateurs. Au fur et à mesure que nous développerons l'exactitude, la fiabilité et la validité de nos données, nous ajouterons d'autres indicateurs à nos rapports externes au cours des prochaines années.

Efficacité des aliments et des ressources

L'une de nos principales possibilités pour réduire l'empreinte carbone par kilogramme de lait est d'améliorer l'alimentation des vaches et sa production. Nous

continuons de soutenir les recherches menées en collaboration avec des chercheurs danois sur la poursuite de la réduction des émissions de gaz à effet de serre provenant des vaches laitières, et en particulier sur le lien entre la composition des aliments et la production de méthane. Au cours de l'année 2019, le groupe de recherche a réussi à obtenir des fonds supplémentaires pour continuer à relever ces défis avec des partenaires danois et internationaux.

Des agriculteurs qui ouvrent la voie

Pour accélérer la réduction des émissions de gaz à effet de serre, tous les agriculteurs Arla biologiques de Suède sont contraints de cesser d'utiliser des carburants fossiles dans les machines de leurs exploitations au 1er janvier 2022 au plus tard. Au Danemark, tous les producteurs de lait biologique ont adopté de nouveaux contrats, posant des exigences plus élevées en matière de bien-être animal. Le lait de ces vaches, dont l'emballage arborera deux cœurs, sera proposé aux consommateurs danois dans le cadre d'un programme de bien-être animal mis en place et contrôlé par le gouvernement danois. Dans le courant de 2020, d'autres produits se verront apposer ces deux cœurs qui signalent que les agriculteurs biologiques s'orientent vers une agriculture encore plus durable en améliorant encore le bien-être des vaches.

Plusieurs centaines d'agriculteurs au Royaume-Uni ont rejoint au cours de l'année 2019 le programme Arla UK 360, un ensemble pionnier de normes agricoles qui a été lancé avec succès auprès d'un certain nombre de clients de détail d'Arla.

INDICATEURS DU BIEN-ÊTRE ANIMAL

Les **indicateurs** comprennent la notation de la mobilité, de la propreté, des lésions et de l'état corporel des vaches et fournissent ainsi une vision objective de la santé et du bien-être du troupeau.

Le nombre de **cellules somatiques** par millilitre de lait est un indicateur majeur de la qualité du lait, car il reflète la santé du pis de la vache. Nous le mesurons continuellement pour soutenir le travail de nos agriculteurs en matière de santé des animaux.

Stockage du carbone

Le soutien des services écosystémiques, par exemple l'absorption du carbone par les prairies, les haies et les pâtures, qui atténue les effets du changement climatique, est un moyen important pour les exploitations agricoles Arla d'avoir un impact positif sur l'environnement. Néanmoins, il n'y a pas de consensus scientifique sur la façon de calculer le stockage du carbone dans l'élevage laitier. Arla fait partie, avec d'autres organisations laitières et animales, d'un projet appelé « C-Sequ » qui vise à développer une méthode de calcul du stockage du carbone internationalement reconnue et mondialement adoptée.

LES EXPLOITATIONS ARLA CONTRIBUENT À UN IMPACT POSITIF SUR L'ENVIRONNEMENT, NOTAMMENT EN SOUTENANT LES SERVICES ÉCOSYSTÉMIQUES

PRODUCTION ÉCONOME EN RESSOURCES

Avec nos ambitions élevées et nos objectifs clairs, nous continuons de réduire les émissions de gaz à effet de serre provenant de nos activités et de notre transport. L'augmentation de la proportion d'énergie renouvelable, les projets continus d'efficacité énergétique et la réduction du gaspillage alimentaire figurent également parmi nos priorités.



Stratégie environnementale

L'un des éléments de la nouvelle stratégie de développement durable est une nouvelle stratégie environnementale, qui couvre les domaines suivants : *Un meilleur climat*, *Propreté de l'air et de l'eau* et *Préservation de la nature*. Pour ce qui concerne le climat, l'ambition à long terme est la neutralité en CO₂ (zéro émissions nettes) d'ici à 2050. En 2019, Arla a fait approuver ses objectifs scientifiques pour 2030, ce qui nous permettra d'assumer notre part de responsabilité dans la réalisation des objectifs fixés par l'accord de Paris sur le changement climatique. Il s'agit de réduire les émissions absolues sur site et lors du transport de 30 % d'ici à 2030 par rapport à 2015, et de travailler à zéro émissions nettes dans notre chaîne de valeur d'ici à 2050. Selon les conditions locales, certains marchés peuvent avoir des objectifs plus ambitieux. Arla Suède, par exemple, vise la production de zéro émissions nettes en 2045.

Nous continuerons de suivre les objectifs de notre stratégie environnementale pour 2020, dans le cadre de laquelle nous nous sommes engagés à réduire les émissions de gaz à effet de serre provenant des opérations, de l'emballage et du transport de 25 % par rapport au niveau de 2005. Depuis cette année-là, les émissions d'Arila ont diminué de 25 %, malgré une augmentation de la production. Nous devons cette baisse à une concentration continue sur l'efficacité des ressources et sur la transition du fossile au renouvelable dans le domaine des énergies et des carburants.

DEPUIS 2005, LES ÉMISSIONS D'ARLA ONT DIMINUÉ DE 25 %, MALGRÉ UNE AUGMENTATION DE LA PRODUCTION.

Valorisation de l'eau

En 2019, nous avons réussi à atteindre notre objectif d'améliorer de 3 % par an l'utilisation efficace de l'eau dans la production. Cependant, la consommation totale d'eau a augmenté en raison d'un assortiment de produits plus diversifié, exigeant ainsi par exemple plus de opérations de nettoyage. Il faut mettre davantage l'accent sur la manière de réduire la consommation globale d'eau à l'avenir.

Efficacité énergétique et énergies renouvelables

Nos objectifs énergétiques comprennent une amélioration de l'efficacité énergétique de 3 % par an au niveau des sites. En 2019, notre efficacité énergétique a augmenté de 2 %. Les résultats indiquent qu'il faut mettre davantage l'accent sur l'amélioration de l'efficacité énergétique à l'avenir.

SCIENCE BASED TARGETS

Arila a fixé des objectifs scientifiques afin de réduire considérablement ses émissions de gaz à effet de serre d'ici à 2030. L'objectif pour les émissions scope 1 et 2 est une réduction de 30 % en valeur absolue, et pour les émissions scope 3, exprimées par kilogramme de lait de nos associés-coopérateurs, une réduction de 30 %. En octobre 2019, ces objectifs ont été approuvés par l'initiative Science Based Targets comme étant alignés sur les sciences climatiques et contribuant à l'accord de Paris destiné à limiter le réchauffement de la planète. Cette initiative définit les meilleures

pratiques en matière de fixation d'objectifs fondés sur la science et évalués

et approuvés de façon indépendante les objectifs des entreprises. Il s'agit d'une collaboration entre le Carbon Disclosure Project (CDP), le World Resources Institute (WRI), le Fonds mondial pour la nature (WWF), le Pacte mondial des Nations Unies (UNGC), et de l'un des engagements de la coalition We Mean Business.



En 2010, nous nous sommes fixé comme objectif de porter la proportion d'énergie renouvelable à 50 % d'ici à 2020. La proportion d'énergie renouvelable en 2019 était de 33 % et a augmenté de 6 % depuis 2018. Cela est principalement dû à une augmentation de l'utilisation du biogaz au Danemark de plus de 120 %. Ce résultat a été obtenu principalement grâce à des investissements dans deux moteurs à biogaz de 35 tonnes sur le site de Denmark Protein, avec la capacité de fournir jusqu'à 40 % de la consommation d'électricité du site à partir d'énergie renouvelable. Deux des cinq chaudières à vapeur ont été reconstruites pour fonctionner au biogaz, fournissant environ un tiers de la vapeur utilisée sur le site.

Malgré cette évolution positive, Arla ne pense plus pouvoir atteindre cet objectif de 50 % d'énergie renouvelable en raison de l'augmentation de la capacité du groupe et de son expansion sur le segment international, où les sources d'énergie renouvelables sont moins accessibles.

Transport non fossile

Arla a continué à se concentrer sur l'amélioration de l'efficacité dans le transport grâce à une logistique optimisée à l'échelle de l'entreprise. L'investissement dans des moteurs plus efficaces réduit la consommation de carburant, tout comme l'optimisation des itinéraires et l'augmentation de la capacité de charge des camions-citernes qui collectent le lait dans les exploitations. Dans de nombreux cas, ces améliorations de l'efficacité ont été réalisées en étroite concertation avec les clients. La réduction de la fréquence des livraisons au Royaume-Uni et en Suède a procuré des co-avantages puisqu'elle a permis une réduction substantielle des émissions.

La disponibilité et le prix des biocarburants restent un défi sur la plupart des marchés d'Arila, notamment hors d'Europe. La Suède fait figure d'exception : tous les camions estampillés Arla en circulation dans le pays roulent aux biocarburants. Un projet pilote y a été lancé, dans le cadre duquel du biogaz produit en partie à base

de lisier provenant d'exploitations laitières Arla a été utilisé avec succès pour alimenter les véhicules à la fois de collecte et de distribution du lait. Au Danemark, Arla a lancé un projet pilote portant sur l'utilisation, dans les véhicules de distribution à Copenhague, de biogaz produit à partir de lisier.

Le biogaz issu du lisier représente un domaine où la chaîne de valeur d'Arila peut contribuer de façon significative à une bioéconomie circulaire, surtout si le lisier de vache laitière est co-digéré avec des sous-produits de l'industrie alimentaire, des déchets alimentaires des consommateurs et d'autres ressources de grande qualité pour la production de biogaz. Nous pouvons utiliser l'énergie ainsi produite soit sur les sites laitiers, soit, si elle est mise à niveau, comme carburant dans nos camions. Toutefois, l'exploitation de ce potentiel dépend fortement de la réglementation et des investissements, et nécessite donc des politiques à long terme favorisant la transition.

Réduction du gaspillage alimentaire dans les opérations

Arla a pour objectif de réduire le gaspillage alimentaire de 50 % dans ses opérations entre 2015 et 2030, et nous avons travaillé sur deux projets dédiés au cours de l'année pour réduire le gaspillage alimentaire sur les sites et dans la logistique. Une cartographie du gaspillage alimentaire et une approche structurée visant à traiter les points sensibles identifiés ont été mises en œuvre, en utilisant une démarche commune aux marchés qui implique de désigner des champions de la réduction du gaspillage alimentaire pour qu'ils diffusent leurs bonnes pratiques. Nous rendons compte de manière transparente des progrès accomplis, engageons un dialogue et partageons les enseignements avec les parties prenantes sur nos différents marchés. Les résultats montrent une

27%

Les déchets alimentaires dans nos sites de production ont été réduits de 27 % par rapport à 2015. L'ambition d'Arila est de réduire les déchets alimentaires de 50 % en 2030.

diminution de 27 % des déchets alimentaires par rapport au lait traité depuis 2015.

Si possible, nous faisons don des excédents de production à des banques alimentaires caritatives, de préférence membres de l'European Food Banks Federation. L'alimentation animale et le retraitement sont deux autres débouchés privilégiés pour nos excédents de production et nos sous-produits. Nos invendus alimentaires sont principalement traités par digestion anaérobie suivie d'épandages agricoles ou d'une élimination par les égouts. Le suivi des volumes et des destinations permet à Arla d'identifier le potentiel d'amélioration dans le processus de revalorisation, ce qui garantit une meilleure utilisation des nutriments d'intérêt contenus dans les matières premières.

RESSOURCES RENOUVELABLES ET UTILISATION DES TERRES

L'un des principes fondamentaux de la nouvelle stratégie environnementale d'Arila est d'effectuer la transition « du fossile au renouvelable ». Cela signifie que nous remplaçons les sources de carbone fossiles par des sources renouvelables, comme les biocarburants, les énergies renouvelables et les matériaux d'emballage fabriqués à partir de carbone végétal. Cependant, dans la transition vers une bio-économie, les terres deviennent une ressource potentiellement limitante. L'utilisation des terres pour la production de ressources a des impacts environnementaux à

la fois directs, avec les émissions de gaz à effet de serre, d'azote et de phosphore, et indirects, avec la concurrence autour des terres nécessaires au maintien des écosystèmes vitaux. Même si Arla ne s'approvisionne pas dans des régions présentant une expansion des terres utilisées pour l'agriculture et la sylviculture, notre demande d'énergies renouvelables peut être considérée comme une cause indirecte de la transformation. Il reste difficile de prendre la mesure de ce phénomène et de rendre compte de son impact environnemental, et Arla suit ce débat de près.

RÉDUCTION DES DÉCHETS

Nous nous engageons pleinement à utiliser les ressources de la meilleure façon possible pour réduire l'impact sur le climat. Cela comprend à la fois l'amélioration de la recyclabilité des emballages et notre ambition de lutter contre le gaspillage alimentaire.



Un meilleur climat et moins de déchets grâce à des emballages durables

L'emballage représente environ 5 % de l'impact climatique de la chaîne de valeur d'Arila. En 2018, nous avons atteint notre objectif de 2020 en matière de stratégie environnementale, qui consistait à réduire l'impact climatique des emballages de 25 % par rapport à 2005. Cependant, nous poursuivons notre travail de réduction des émissions tout en conservant l'équilibre entre la diminution de l'impact climatique et le maintien du rôle essentiel de l'emballage des aliments, qui est de préserver leur qualité et leur fraîcheur et d'éviter le gaspillage alimentaire.

Au cours de l'année 2019, de nombreuses initiatives ont été prises, suivant les trois principes de notre stratégie d'emballage : du fossile au renouvelable, économie circulaire et coopération dans la chaîne de valeur.

Du fossile au renouvelable

Nous avons poursuivi notre travail pour remplacer les matériaux d'emballage fabriqués à partir de carbone fossile par des solutions alternatives issues du carbone végétal dans toutes nos catégories de produits. En 2019, nous avons modifié les emballages à travers l'Europe pour qu'ils soient plus durables, par exemple en transformant des millions de cartons de lait pour qu'ils soient entièrement renouvelables en remplaçant, dans les couvercles et les revêtements, le plastique fossile par du plastique renouvelable d'origine biologique. Grâce à ce changement, nous avons réduit l'impact climatique

NOUS AVONS POURSUIVI NOTRE TRAVAIL POUR REMPLACER LES MATÉRIAUX D'EMBALLAGE FABRIQUÉS À PARTIR DE CARBONE FOSSILE PAR DES SOLUTIONS ISSUES DU CARBONE VÉGÉTAL DANS TOUTES NOS CATÉGORIES DE PRODUITS.

par brique de 22 %, ce qui correspond à environ 2 500 tonnes d'émissions de gaz à effet de serre au total. Un autre exemple est l'introduction de plastique d'origine biologique dans des films pour fromage sélectionné au Danemark.

La part des matériaux d'emballage renouvelables au sein d'Arila était de 53 % en 2019. Le remplacement des matériaux d'emballage en plastique non recyclables par du carton et du papier renouvelable contribue également à améliorer la recyclabilité, comme décrit ci-dessous.

Économie circulaire

Rendre nos emballages recyclables et utiliser plus de matériaux d'emballage recyclés est important pour contribuer à une économie plus circulaire. En 2019, Arila a lancé plusieurs initiatives d'emballage pour améliorer la recyclabilité, par exemple, la transition entre les gobelets en polystyrène non recyclable et les gobelets en polypropylène recyclable ou à base de papier pour nos marques

mondiales telles qu'Arila Skyr® ainsi que pour des marques locales telles que Karolines Køkken®, au Danemark. Nous avons enregistré une augmentation de 3 % de la part des emballages recyclables depuis l'année dernière.

92%

Arila a maintenant atteint 92 % d'emballages recyclables. Les 8 % restants sont constitués principalement de films complexes et de stratifiés pour le fromage, le beurre et le lait en poudre.

FUITE DE PLASTIQUE

En 2019, Arla a commandé une étude visant à calculer la proportion du plastique que nous utilisons qui finit en déchet non géré, un phénomène appelé « fuite de plastique ». L'analyse porte sur l'ensemble de la chaîne de valeur d'Arla, des exploitations laitières aux produits en fin de vie, y compris la gestion des déchets dans les pays où nos produits sont vendus. L'accent est mis sur les emballages en plastique, mais les particules de plastique provenant du transport (pneus) et de la production de granulés sont également prises en compte. L'étude estime qu'environ 4 % du plastique utilisé dans la chaîne de valeur d'Arla est perdu, principalement lorsque l'emballage en plastique est éliminé en fin de vie. La répartition entre les pays à revenu élevé, intermédiaire et faible est presque équitable. On estime qu'environ 1 000 tonnes de plastique finissent dans les océans.

Arla a décidé d'agir pour résoudre ce problème par l'innovation en matière d'emballage et le dialogue avec les parties prenantes locales sur l'amélioration des systèmes de recyclage.

En Finlande et en Suède, nous avons lancé des films d'emballage à base de papier pour le fromage, ce qui a permis d'améliorer non seulement la recyclabilité, mais aussi la part de matériaux d'emballage renouvelables.

La part des matériaux d'emballage recyclés utilisés au sein d'Arla a augmenté de 6 000 tonnes, ce qui équivaut à 7 % par rapport à 2018. Les initiatives portent sur l'intégration de matériaux recyclés dans des emballages secondaires et dans des bouteilles de lait en plastique au Royaume-Uni. Depuis 2019, les nouvelles caisses au Danemark contiennent du plastique recyclé, ce qui entraîne une réduction de 30 % des gaz à effet de serre par rapport aux anciennes caisses.

Coopération dans la chaîne de valeur

Arla a rejoint la Circular Plastics Alliance dans le but de promouvoir un recours accru au plastique recyclé en Europe par le biais d'actions volontaires. Cette alliance soutient un objectif ambitieux : intégrer chaque année au moins 10 millions de tonnes de plastique recyclé dans les produits et les emballages en Europe d'ici à

2025. Elle compte plus de 100 partenaires publics et privés et bénéficie du soutien de la Commission européenne.

Arla s'emploie à remplacer les cuillères et les pailles en plastique, en étroite collaboration avec les fournisseurs, afin de se conformer à la future interdiction par l'UE de certains articles en plastique à usage unique. L'un de nos défis est de savoir comment améliorer encore le recyclage des briques de lait sur les marchés où cela ne fonctionne pas encore bien, comme le Danemark et le Royaume-Uni. Nous avons un bon dialogue avec les autorités et d'autres parties prenantes afin de mettre en place des systèmes plus efficaces pour collecter et recycler les briques.

Inspirer la réduction du gaspillage alimentaire

Depuis des années, nous encourageons les consommateurs à réduire les pertes et le gaspillage alimentaires. Nous poursuivons nos efforts, même si nous ne pouvons pas quantifier leurs effets à ce niveau. Nous dispensons notamment des conseils et des astuces en ligne et au dos des briques de lait sur les moyens de

limiter le gaspillage alimentaire et donnons des idées pour accommoder les restes sur les médias sociaux, dans des bases de données de recettes, sur des applications et via des outils dédiés à la planification hebdomadaire des repas.

De nombreux produits dont la date de péremption est dépassée peuvent être consommés sans problème, surtout s'ils ont été conservés à la bonne température. Afin d'encourager les consommateurs à ne pas jeter les produits uniquement en fonction de la date, Arla Suède a modifié en 2018 la mention de la date sur les étiquettes de ses produits laitiers frais, la nouvelle version pouvant être traduite par « À consommer de préférence avant, mais souvent sans problème après ». Suivant cet exemple, Arla Danemark et Allemagne ont mis en place le même étiquetage sur du lait frais en 2019, et Arla Royaume-Uni a commencé à apposer la mention « À consommer de préférence avant » au lieu de « À consommer avant » sur les étiquettes de ses produits laitiers frais.

RENDRE NOS EMBALLAGES RECYCLABLES ET UTILISER PLUS DE MATÉRIAUX D'EMBALLAGE RECYCLÉS EST IMPORTANT POUR CONTRIBUER À UNE ÉCONOMIE PLUS CIRCULAIRE.

RENDRE LES EMBALLAGES DURABLES D'ICI À 2030

Notre ambition globale est un **meilleur climat** et une **économie circulaire** évitant le **gaspillage**, et la tâche s'annonce complexe. Nous devons nous assurer que l'emballage protège les aliments tout en conservant leur qualité et leur fraîcheur afin d'éviter le gaspillage alimentaire. Pour procéder aux changements nécessaires, nous comptons sur des avancées technologiques qui nous permettent de trouver le bon matériel au bon endroit, au bon moment et à un coût raisonnable, et nous avons besoin que les gouvernements et les autorités locales mettent en place les systèmes et les politiques requis pour que les consommateurs et nous-mêmes puissions réutiliser, recycler et réduire les emballages actuellement en circulation à l'échelle de la société.

DES OBJECTIFS CLAIRS

Nous avons deux objectifs clairs.

30%

Réduire les émissions de CO₂ de 30 % entre 2015 et 2030.

100%

Parvenir à 100 % de recyclabilité d'ici à 2025. Nos emballages doivent être recyclables sur les principaux marchés où ils sont vendus.

À l'avenir, nous avons défini des actions, des objectifs et des ambitions assortis de délais différents en fonction de ce que nous devons réaliser.

PRINCIPES DIRECTEURS

Nous avons trois principes directeurs pour poursuivre l'amélioration de nos emballages :



DU FOSSILE AU RENOUVELABLE



ÉCONOMIE CIRCULAIRE



COOPÉRATION DANS LA CHAÎNE DE VALEUR

SUIVIS GRÂCE À 6 LEVIERS SOLIDES



REPENSER

Établissement d'un partenariat pour parvenir à des gobelets entièrement en fibres



RECYCLER

Des barquettes de beurre à tartiner bientôt recyclables

RETIRER

Retirer la couche d'aluminium



RÉDUIRE

Réduire le poids des bouteilles de lait en plastique



RENOUVELER

Des cartons d'origine 100 % végétale pour les produits frais



RÉUTILISER

Des seaux certifiés réutilisables dans le foodservice





DES PERSONNES PLUS FORTES

Notre focalisation continue sur l'innovation nous permet de répondre aux demandes des consommateurs, par exemple avec de nouveaux produits biologiques et sans lactose.



Les produits laitiers sont recommandés dans le monde entier dans le cadre d'une alimentation quotidienne à tout âge. Nous avons la possibilité d'influencer positivement les habitudes alimentaires de millions de consommateurs. La mise à disposition de produits laitiers dans le monde entier contribuera à un avenir fait de personnes plus fortes.

INSPIRER DES RÉGIMES ALIMENTAIRES DURABLES

Nous croyons que les produits laitiers jouent un rôle positif dans un régime alimentaire durable, en permettant un équilibre entre l'impact environnemental de la production et la valeur nutritive de ces aliments. Pour favoriser de meilleurs choix alimentaires, nous améliorons constamment notre portefeuille de produits et donnons des informations sur l'origine de ces derniers.



Intégration de la stratégie de santé

Dans notre stratégie de santé, nous nous sommes engagés à promouvoir et à offrir des produits laitiers sains et abordables et d'aider la population à manger sainement partout dans le monde. Celle-ci est maintenant intégrée dans notre nouvelle stratégie de développement durable, en équilibrant nos efforts pour atteindre les ODD.

La sécurité alimentaire avant tout

Nous voulons faciliter l'accès de la population à une nourriture saine, mais nous tenons avant tout à garantir la sécurité absolue de nos produits, sous toutes leurs formes. L'approbation d'une politique internationale de qualité et de sécurité des produits Arla en 2019 renforce cet engagement et favorise l'amélioration continue de notre culture de qualité.

Contrôle du cycle de vie du produit

Pour prendre en compte les paramètres de qualité et d'autres aspects de la durabilité de nos produits tout au long de leur cycle de vie, nous utilisons notre système de Gestion du Cycle de Vie des Produits (GCVP). La GCVP intègre les personnes, les processus, les données et les systèmes afin d'accroître l'efficacité et la rapidité. Elle nous aide également à améliorer la transparence et le contrôle des données de nos produits et notre capacité à partager des informations sur nos produits en interne comme en externe. Le déploiement de la GCVP au sein d'Arla a commencé en 2018, et fin 2019, 20 laiteries utilisaient ce

système. Ce déploiement se poursuivra au cours des deux prochaines années. Le développement de systèmes de GCVP agiles peut répondre à de nouvelles exigences sur nos données de produits et soutenir nos objectifs de durabilité.

Critères nutritionnels pour les produits de la marque Arla®

Les produits laitiers sont recommandés dans le monde entier dans le cadre d'une alimentation quotidienne à tout âge. Le lait contient naturellement l'une des combinaisons les plus riches d'éléments nutritifs que puisse offrir une unique source d'alimentation. Parmi eux : le calcium, les vitamines B₂ et B₁₂, l'iode, une teneur élevée en protéines et un large éventail d'autres vitamines et minéraux.

Les critères nutritionnels Arla® (Nutrition Criteria) fixent la teneur en protéine de lait et en calcium, tout en limitant la quantité de sucres ajoutés, de sel et de gras. Ces critères nous servent de principes directeurs pour développer des produits plus sains et nous nous efforçons de veiller à ce que nos produits répondent aux critères.

Notre ambition est de porter à 95 % d'ici à 2020 la proportion de nos produits qui y répondent. En 2019, 90 % des produits de la marque Arla® issus des catégories lait, yaourts et fromages usuels étaient conformes aux critères. Cela représente une baisse de 1 % par rapport à 2018, due à la diminution des ventes de lait à boire.

PLUS DE NUTRITION POUR MOINS D'ÉMISSIONS

L'Organisation des Nations Unies pour l'alimentation et l'agriculture (FAO) a adopté la définition suivante des régimes alimentaires durables :

« Les régimes alimentaires durables sont des régimes alimentaires ayant de faibles conséquences sur l'environnement, qui contribuent à la sécurité alimentaire et nutritionnelle ainsi qu'à une vie saine pour les générations actuelles et futures. Les régimes alimentaires durables contribuent à protéger et à respecter la biodiversité et les écosystèmes, sont culturellement acceptables, économiquement équitables et accessibles, abordables, nutritionnellement sûrs et sains, et permettent d'optimiser les ressources naturelles et humaines. »

(FAO, 2010, Biodiversité et régimes alimentaires durables)

Arila utilise la définition des régimes alimentaires durables proposée par la FAO. Nous nous efforçons de mettre en œuvre ses aspects grâce à nos stratégies en matière de santé et d'environnement, et à l'attention continue que nous accordons aux droits de l'homme. Notre travail pour assurer la sécurité alimentaire et la qualité de nos produits est également essentiel, tout comme notre collaboration avec les associés-coopérateurs et les consommateurs.

Nous améliorons actuellement nos critères nutritionnels sur la base de conseils d'experts scientifiques indépendants.

Innovation en matière de produits

Nous développons de nouveaux produits et explorons de nouvelles idées en permanence pour satisfaire les consommateurs. Afin de répondre aux besoins des consommateurs intolérants au lactose et de ceux qui s'intéressent aux produits sans lactose, nous avons relancé l'assortiment sans lactose.

Ingrédients naturels

Nos directives techniques renforcent l'objectif de notre politique visant à utiliser des ingrédients naturels dès que possible. Cependant, nous utilisons des ingrédients artificiels, par exemple pour garantir la sécurité des produits qui sont transportés sur de longues distances. Nous nous efforçons de réduire l'utilisation d'ingrédients artificiels et nous sommes en recherche permanente d'alternatives naturelles.

Réduction de la teneur en sucre

Nous travaillons continuellement à améliorer encore notre portefeuille en matière de réduction du sucre. Au Danemark, nous avons lancé un skyr bio sans lactose

et un yaourt fermenté, tous deux aromatisés. Ces deux produits arborent un trou de serrure, le label nutritionnel des pays nordiques, qui aide les consommateurs à faire des choix éclairés. Pour les jeunes consommateurs, nous avons lancé Arla® Explorers, sans lactose et sans arômes, colorants ni édulcorants artificiels. Nos trois nouveaux yaourts (Swirl, Bubble et Squeeze) contiennent tous au minimum 30 % moins de sucre que les produits similaires disponibles sur le marché. Nous avons par ailleurs réduit la teneur en sucre de notre yaourt à boire en pack de 4 Arla® Explorers, qui arbore désormais le trou de serrure, contrairement à tous les autres produits pour enfants.

Le lancement l'an dernier en Allemagne de yaourts aromatisés sans sucre ajouté, édulcorants, additifs, stabilisateurs ni jus de fruits concentrés a été couronné de succès. Ces produits, qui ont été les premiers sur le marché à ne contenir que du yaourt et des fruits naturels, ont maintenant été introduits au Danemark. Un autre exemple de produits ayant gagné de nouveaux marchés est une gamme innovante d'en-cas sans sucre, sains et rassasiants qui a d'abord été lancée en Suède et en Finlande avant d'être commercialisée au Danemark l'année dernière. Cette nouvelle catégorie est également un exemple de produits avec une

présence sur le marché plus large, car le même emballage est utilisé sur trois marchés différents. Le texte figurant à l'avant du pack est rédigé en anglais, et celui figurant au dos du pack dans les trois langues locales.

Rôle des produits laitiers pour les consommateurs diabétiques

Nous collaborons avec plusieurs parties prenantes dans les domaines de la santé et de la nutrition afin d'améliorer nos connaissances et de développer ensemble de nouvelles solutions qui profiteront aux consommateurs. Par exemple, le partenariat public-privé dans le domaine de la recherche nutritionnelle, Arla Food for Health, en collaboration avec l'hôpital universitaire de Bispebjerg, au Danemark, a publié une étude qui remet en question les recommandations alimentaires faites aux consommateurs diabétiques. Cette étude conteste le régime riche en glucides actuellement recommandé, puisque les résultats suggèrent que la suppression de certains des glucides et leur remplacement par des protéines et des graisses sont plus bénéfiques pour la gestion de la glycémie. Elle plaide pour qu'un plus grand nombre de chercheurs réévalue les lignes directrices à l'intention des consommateurs diabétiques.



NOUS TRAVAILLONS CONTINUUELLEMENT À AMÉLIORER ENCORE NOTRE PORTEFEUILLE EN MATIÈRE DE RÉDUCTION DU SUCRE.

Inspirer une alimentation naturelle

Nous voulons inspirer aux consommateurs de meilleurs choix alimentaires en leur donnant des informations sur l'origine de nos produits et le travail qui est effectué dans les fermes. Par exemple, nous invitons les écoles et le grand public à visiter les exploitations de nos associés-coopérateurs.

Au Danemark, en Suède, en Allemagne, en Pays-Bas, en Belgique et au Royaume-Uni, nos agriculteurs ont organisé des journées portes ouvertes qui ont attiré plus de 474 000 personnes au total.

Afin de souligner l'importance de l'origine du lait et celle de notre statut de coopérative, nous faisons appel à nos associés-coopérateurs pour nos communications externes, des publicités diffusées à la télévision aux informations figurant sur les emballages.

La mise à disposition de recettes constitue une autre source importante d'inspiration pour les consommateurs du monde entier. Sur plusieurs marchés, nous publions des recettes et des idées dans différents formats, allant de brochures et livres de cuisine à divers canaux en ligne.

VISITES À LA FERME POUR LES ÉCOLES

Au fil des années, plus de 1 million d'enfants ont eu l'occasion de découvrir la vie de nos fermes dans le cadre de nos « programmes pour les petits agriculteurs », qui consistent à inviter des écoliers dans les exploitations agricoles de nos associés-coopérateurs. Les visites sont généralement complétées par des matériels pédagogiques utilisés en classe avant et après la visite. En 2019, les agriculteurs Arla au Danemark, en Suède et en Allemagne ont accueilli plus de 125 100 enfants à la ferme.



RECETTES INSPIRANTES

L'inspiration et les connaissances culinaires représentent à nos yeux la meilleure façon de développer de bonnes habitudes alimentaires. Disponibles sur nos sites web nationaux, dans nos brochures et sur nos applications en ligne, nos recettes fournissent des idées créatives.

Arla utilise de plus en plus de courtes vidéos pour inciter les consommateurs à cuisiner et à partager des conseils et des astuces, mais également pour sensibiliser le public à des sujets comme l'agriculture durable et l'augmentation du recyclage des emballages.

FOOD CAMPS

Chaque année, Arla fait don de 10 millions de Couronnes danoises (1,34 millions d'euros) à la Fondation Arla. Cette fondation organise chaque année des stages de cuisine (Food Camps), destinés à 1 600 adolescents âgés de 13 à 14 ans. L'évaluation de cette initiative est positive : elle met en évidence une plus grande confiance des jeunes chefs en soi lors de l'élaboration des repas et un intérêt accru pour la dégustation de nouveaux aliments, par exemple des légumes.

AMÉLIORATION DES REPAS SCOLAIRES

Afin d'élargir nos contacts avec les écoliers danois, nous fournissons également des supports pédagogiques visant à améliorer les habitudes liées aux repas scolaires, par exemple en soulignant l'importance de manger lentement dans un environnement calme et en encourageant les découvertes gustatives.

500 MILLIONS

CONTACTS AVEC LES CONSOMMATEURS

Sur les marchés où Arla® est une marque bien connue, les médias sociaux représentent maintenant la principale plate-forme d'échange avec les consommateurs. En 2019, Arla a eu plus de 500 millions de contacts numériques (contre 230 en 2018), ce qui implique que :

- Les visiteurs passent plus de deux minutes sur l'un de nos sites web
- Les visiteurs regardent une vidéo jusqu'au bout sur YouTube
- Likes et commentaires sur les médias sociaux

Nous dialoguons également en face à face avec les consommateurs : à titre d'exemple, Arla a rencontré un total de 32 000 personnes à la gare centrale de Stockholm, leur rappelant le goût unique du lait et discutant de sujets comme la durabilité et la santé.

SOUTIEN DES COMMUNAUTÉS

Nous avons la possibilité et la responsabilité de contribuer au développement durable dans les communautés dont nous faisons partie, sur tous les marchés. Cela comprend la création d'emplois, la fourniture de produits nourrissants abordables, la transparence du dialogue avec les parties prenantes et la contribution au développement de la chaîne de valeur laitière.



DÉVELOPPEMENT DE LA CHAÎNE DE VALEUR LAITIÈRE

Partenariats de développement durable

Au cours de l'année, nous avons encore renforcé notre implication sur certains marchés émergents afin de promouvoir le développement durable, une priorité absolue dans la stratégie de développement durable d'Arla.

Chaque fois que nous nous engageons en faveur du développement du secteur laitier national sur les marchés émergents, nous garantissons l'adéquation stratégique entre les intérêts commerciaux et la réalisation des ODD. Nous croyons que la chaîne de valeur laitière dans son ensemble doit être solide et commercialement viable, et qu'il s'agit d'une condition préalable à la création de valeur à long terme pour toutes les parties prenantes.

Afin de nous assurer que notre engagement local soutient activement les plans nationaux de mise en œuvre des ODD, nous avons renforcé le dialogue avec les organisations de la société civile, les gouvernements nationaux, les organisations des Nations Unies, les initiatives multipartites et les ambassades. En particulier, notre implication dans les secteurs laitiers nationaux, où nous nouons des partenariats, facilite la mise en commun des connaissances, de l'expertise, de la technologie et

des ressources financières. Elle pose également les bases des ambitions à long terme d'Arla et de sa présence sur ces marchés.

Exemples de projets de partenariats auxquels nous participons :

Projet Milky Way Partnership au Nigeria

Arla est le partenaire commercial principal d'un projet visant à développer un secteur laitier durable au Nigeria en collaboration avec SEGES, le Conseil danois de l'agriculture et de l'alimentation, Care DK, CORET (une association d'agriculteurs nigériens) et Milcopol, une coopérative agricole de l'État nigérian de Kaduna. Soutenu par le ministère danois des Affaires étrangères, ce projet quinquennal lancé en 2016 vise à améliorer les moyens de subsistance de 450 ménages d'agriculteurs par le biais de formations et de contrats d'enlèvement du lait conclus avec Arla.

En raison de l'évolution positive du partenariat, un nouveau protocole d'accord avec l'État de Kaduna et le gouvernement nigérian a été signé en septembre 2019. L'État et le gouvernement fourniront à 1 000 ménages de producteurs laitiers nomades des terres agricoles permanentes et un accès à de l'eau, tandis qu'Arla, en tant que partenaire commercial, achètera, collectera, transformera et commercialisera le lait local. Arla jouera un rôle clé dans la gestion de ce projet global.

La mise en place des infrastructures nécessaires à la transformation et à la commercialisation du lait, comme les routes, l'électricité et l'eau, est également l'une des priorités des autorités. De plus, le gouvernement construira des écoles et des centres de santé pour ses citoyens nomades.

Ce projet sera principalement financé au moyen de prêts souscrits par la Banque centrale du Nigeria et garantis par les autorités locales. En tant

GARANTIR LA CHAÎNE DU FROID AU NIGERIA

En 2019, le projet Milky Way au Nigeria s'est étendu pour inclure quatre groupes d'exploitations comptant environ 70 ménages d'agriculteurs. Pour construire une chaîne du froid commerciale qui fonctionne bien, de la vache au consommateur, des salles de traite innovantes ont été installées, un camion-citerne a été rendu opérationnel, et l'usine laitière, gérée par Arla, a été modernisée. D'autres groupes d'exploitations agricoles ont été identifiés pour une intégration en 2020. L'objectif est d'atteindre 450 ménages d'agriculteurs avant 2022.

que partenaire commercial, Arla investira notamment dans la création de centres de collecte du lait, essentiels à sa mission de transformation du lait fourni par les agriculteurs.

Élevage laitier biologique en Indonésie

L'intérêt pour l'élevage laitier biologique croît en Indonésie. Par conséquent, Arla et son partenaire commercial Indofood ont été contactés par le gouvernement indonésien et des agriculteurs pionniers pour soutenir le développement de l'agriculture biologique dans le pays. Arla a organisé une visite d'étude sur l'élevage laitier moderne au Danemark pour un groupe d'agriculteurs indonésiens et a co-animé une table ronde inti-

tulée « Trend of Organic Consumption and Lifestyle in Indonesia », à laquelle ont participé des représentants de ministères, des experts et praticiens de l'agriculture biologique ainsi que des médias.

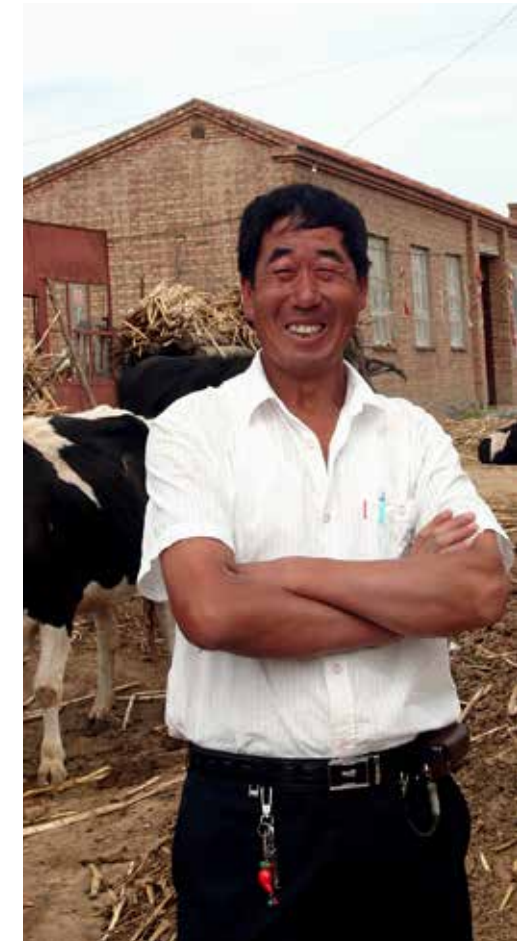
Partenariat laitier chinois

Arla a noué un partenariat à long terme avec la société laitière chinoise Mengniu. Depuis 2012, nous travaillons ensemble pour améliorer le bien-être animal, la qualité du lait, la sécurité alimentaire, l'impact environnemental et les connaissances sur la production laitière. Notre objectif commun est de contribuer à une industrie laitière plus durable en Chine.

AMÉLIORER L'ÉLEVAGE LAITIER EN CHINE

Au cours de l'année 2019, l'objectif principal de la coopération entre Arla et le chinois Mengniu a été d'améliorer les connaissances et les compétences des agriculteurs, des ouvriers agricoles et des employés du secteur de la production laitière. Pour ce faire, les partenaires ont organisé des séminaires auxquels ont participé plus de 1 200 personnes, sous la forme de plusieurs ateliers menés dans des exploitations et d'un travail consultatif effectué dans les fermes locales, et ils ont publié une lettre d'information mensuelle contenant des conseils et des articles sur la production laitière.

Ensemble, nous avons également mis l'accent sur la réalisation d'économies dans la production laitière. Au total, 24 fermes locales ont participé à ce projet, ce qui représente près de 20 000 vaches laitières. En outre, nous mettons en place un savoir-faire parmi les conseillers locaux et les formons pour qu'ils diffusent cette approche à d'autres exploitations agricoles.



PROJET D'ÉLEVAGE DE VEAUX DANS L'EST DE JAVA

En collaboration avec notre partenaire commercial indonésien, nous contribuons au développement du projet d'élevage de veaux dans l'est de Java, par des investissements directs et des formations. Le premier modèle d'étable a été élaboré. En conséquence, les étables à bovins ont été agrandies et des infrastructures plus adéquates ont été construites. Les veaux sont nourris avec la quantité adéquate de nutriments et sont élevés dans de bonnes conditions de confort et dans le respect des principes du bien-être animal. Lorsque les

veaux sont en âge de se reproduire, ils sont vendus aux agriculteurs à un prix abordable. Ce revenu est réinvesti dans le projet pour en faire une unité opérationnelle durable.

Chaque année, 60 excellentes vaches laitières en devenir devraient sortir de ce centre, au profit des agriculteurs locaux et de la production laitière de la région. Cette expérience servira de base à une ligne directrice qui pourrait être mise en œuvre à d'autres endroits.

NOUS VOULONS PERMETTRE À 5 000 FEMMES DE GÉNÉRER LEURS PROPRES REVENUS D'ICI À 2022.

NUTRITION DANS LE MONDE

Enquêtes nutritionnelles sur les marchés en développement

Au Bangladesh et au Nigeria, nous avons lancé des études pour mieux comprendre l'état nutritionnel et sanitaire des familles. Ces études identifieront les lacunes nutritionnelles dans des populations spécifiques, ce qui permettra des efforts plus ciblés pour lutter contre la malnutrition grâce, par exemple, à l'innovation en matière de produits.

En *Nigeria*, nous avons procédé à un examen complet de la littérature pour identifier les lacunes dans l'état nutritionnel et sanitaire de la population. Celui-ci nous livrera des données nutritionnelles et sanitaires détaillées et spécifiques à chaque région qui aideront les institutions publiques, les ONG et les entreprises privées à mettre en place des initiatives ciblées pour pallier les carences nutritionnelles et améliorer l'état de santé des familles nigérianes.

Au *Bangladesh*, Arla a entamé une collaboration avec l'International Health Research Institute, l'International Centre for Diarrhoeal Disease Research Bangladesh et

l'entreprise sociale iSocial afin de réaliser un examen de la littérature devant permettre de cartographier l'apport en nutriments, les habitudes et préférences alimentaires ainsi que l'état de santé des consommateurs à revenu moyen et faible. Sur la base des résultats obtenus, un programme de recherche en apports nutritionnels et en santé sera lancé dans certaines régions du Bangladesh.

Amélioration de l'accès à une alimentation abordable

Au Bangladesh, plus de la moitié des enfants souffrent d'insuffisance pondérale et la malnutrition est toujours répandue malgré les progrès réalisés dans le pays. Arla jouit d'une présence à long terme dans le pays, où elle est la deuxième marque de lait en poudre la plus populaire. Nous sommes déterminés à permettre l'accès de tout un chacun à des produits laitiers nourrissants et abordables, et c'est la raison pour laquelle nous sommes devenus le principal partenaire commercial d'un projet visant à créer un réseau de distribution de femmes micro-entrepreneurs au Bangladesh. En plus de vendre des sachets de lait en poudre Dano®, particulièrement nourrissant, ces femmes sensibilisent la population à la santé et à l'alimentation et bénéficient d'un revenu régulier qui les sort de la pauvreté.

Ce projet sur quatre ans, qui a débuté en 2018, est soutenu par le ministère danois des Affaires étrangères, et nous travaillons en partenariat avec l'ONG BoP Innovation Center, basée aux Pays-Bas, et avec l'ONG BRAC ainsi que les organisations Dnet et iSocial, basées au Bangladesh. Ce projet vise à faciliter l'accès à nos produits laitiers abordables de 1,25 million de

consommateurs à faible revenu dans les zones rurales du Bangladesh. Jusqu'à présent, les deux organisations bangladaises ont recruté, formé et géré un réseau de 150 femmes micro-entrepreneurs. Nous voulons permettre à 5 000 femmes de générer leurs propres revenus d'ici à 2022.



Partenariats d'Arla Foods Ingredients

Arla Foods Ingredients, filiale d'Arla Foods et fournisseur de produits à base de lactosérum, a poursuivi ses partenariats avec GAIN Nordic (Global Alliance for Improved Nutrition) et DanChurchAid. Les projets suivants s'inscrivent dans le cadre de ces partenariats:

Une chaîne d'approvisionnement laitière durable en Éthiopie

Arla Foods Ingredients est le partenaire principal d'un projet de partenariat de GAIN Nordic qui vise à mettre en place une chaîne d'approvisionnement laitière durable en Éthiopie en collaboration avec une exploitation laitière locale et des producteurs laitiers. Soutenu par la coopération danoise pour le développement Danida, ce projet sur trois ans vise à améliorer la sécurité et la qualité des produits laitiers consommés par les familles à faible revenu. En 2019, le développement d'un yaourt nourrissant et abordable s'est poursuivi. La production de ce yaourt par la laiterie locale devrait démarrer au printemps 2020. GAIN est responsable du programme d'alimentation scolaire dans la phase finale du projet.

Une boisson nutritionnelle longue durée en Zambie

Le ministère britannique du Développement international finance un projet de GAIN Nordic visant à mettre en place la production et la vente locales d'une boisson nutritionnelle longue durée visant à lutter contre la malnutrition touchant les femmes et les enfants en Zambie. Cette boisson sera produite à base de lait local et contiendra du perméat de lactosérum, ce qui permettra d'en produire de plus grands volumes et d'en améliorer la qualité.

En tant que partenaire de GAIN Nordic, Arla Foods Ingredients conçoit la boisson et forme le personnel de la laiterie. Ce projet a été achevé en 2019. La prochaine phase est la mise en œuvre locale en 2020.

Production locale d'aliments nourrissants en Éthiopie

Arla Foods Ingredients, DanChurchAid et plusieurs autres entreprises ont formé un partenariat pour partager leurs connaissances et leur expertise et développer de nouveaux concepts alimentaires abordables. Leur première initiative commune est la plate-forme alimentaire durable (Sustainable Food Platform), un projet visant à promouvoir la production locale d'aliments nourrissants pour les personnes qui vivent au sein ou à proximité des camps de réfugiés. Leurs efforts se concentrent sur l'Éthiopie, avec des connexions avec l'Ouganda et le Kenya.

En 2018, la plate-forme alimentaire durable a reçu un financement de P4G, un forum mondial qui soutient les partenariats public-privé en mettant l'accent sur l'accélération du développement durable. P4G est partiellement financé par le gouvernement danois et installé dans les locaux du World Resources Institute.

La phase de conceptualisation s'est poursuivie en 2019 et se terminera en mars 2020. Cela comprend la détermination des besoins locaux et l'identification des fabricants locaux potentiels. Les partenaires espèrent obtenir un financement supplémentaire de la part de P4G pour la phase de mise à l'échelle.



PRENDRE SOIN DES GENS

Nos activités mondiales fournissent un emploi à de nombreuses personnes et contribuent à la croissance économique. Nous apprécions les relations que nous entretenons avec les gens, les organisations et les communautés. Quelle que soit la nature de la relation, nous nous engageons à maintenir le respect et la compréhension mutuels.



DROITS DE L'HOMME

Respect des droits de l'homme

Arla s'efforce de garantir notre adhésion au respect des droits de l'homme, et nous intégrons continuellement notre politique en matière de droits de l'homme dans nos processus et plans commerciaux. Au cours de l'année 2019, nous avons amélioré notre structure de gouvernance afin de nous assurer que la direction des marchés de croissance stratégique reçoit un rapport annuel sur les risques critiques et majeurs en matière de droits de l'homme, les cas identifiés de non-conformité et les problèmes résolus. Ce rapport, ainsi qu'un plan d'action pour l'année à venir, ont été officiellement approuvés.

Pour une meilleure intégration de notre politique et de nos processus en matière de droits de l'homme dans l'entreprise, plusieurs employés dans le monde chargés de la gestion quotidienne d'Arila ont été formés à la façon d'intégrer les droits de l'homme dans leurs activités quotidiennes.

Afin de renforcer la mise en œuvre de nos plans d'action en matière de droits de l'homme sur les marchés émergents, nous avons continué de coordonner et de mettre en perspective nos constatations. Nous veillons à l'échange des conclusions, à l'harmonisation des plans d'atténuation et à l'amélioration du suivi en effectuant des visites régulières sur place et en mettant à disposition une base de données avec un accès à une documentation commune.

Nous accordons la priorité aux évaluations des droits de l'homme sur les marchés où nous avons déjà acquis ou sommes en train d'acquiescer des installations de production, pour une action très ciblée. En 2019, nous avons procédé à notre première évaluation des risques en matière de droits de l'homme à Bahreïn, et nous avons continué à surveiller et à suivre ces risques en Arabie saoudite, au Nigeria et au Bangladesh.

Esclavage moderne

L'esclavage moderne représente un défi de taille dans nos chaînes d'approvisionnement. Depuis la publication de notre première déclaration sur l'esclavage moderne en 2017, nous avons pris des mesures visant à renforcer encore notre processus de réduction du risque d'esclavage moderne. Il s'agit, par exemple, d'améliorer la vérification interne des données, de veiller à ce que les travailleurs migrants conservent leurs documents

d'identité à moins qu'ils ne le souhaitent pas, d'intégrer notre engagement à lutter contre l'esclavage moderne, y compris le travail forcé, dans nos conditions générales d'adhésion, signées par tous les associés-coopérateurs d'Arila, et de nous concentrer en permanence sur la façon dont nous évaluons ce risque auprès de nos fournisseurs.

Au cours de l'année écoulée, nous avons continué à sensibiliser nos associés-coopérateurs et nos collaborateurs dans toute l'organisation, et nous avons organisé une session de formation avec notre forum de collaboration européen, le Comité d'entreprise (Works Council). Nous avons également inclus à nos formations et à notre communication les moyens de faire remonter certaines préoccupations soit par le biais de notre fonction « lanceur d'alerte » (whistleblower), soit via d'autres canaux de remontée des informations. Il n'y a pas eu de rapport sur l'esclavage moderne en 2019.

RISQUES EN MATIÈRE DE DROITS DE L'HOMME À BAHREÏN

Pour soutenir le processus d'acquisition d'une entreprise de fromage à Bahreïn, l'Institut danois des droits de l'homme a mis sur pied une brève séance d'information sur les principaux risques en matière de droits de l'homme pour Arila. Sur la base de cette séance, une évaluation des droits de l'homme a été réalisée, de même qu'un plan d'action pour l'atténuation des risques. Un suivi avec l'équipe de direction à Bahreïn ainsi que des fonctions de soutien mondial et sur site garantiront que l'intégration dans les rapports sur la santé et la sécurité d'Arila, les systèmes de ressources humaines et la gestion responsable de la chaîne d'approvisionnement sont sur la bonne voie. Aucun impact négatif critique ou majeur sur les droits de l'homme n'a été identifié.

ATELIERS SUR LA CONDUITE RESPONSABLE DES AFFAIRES

Lorsqu'ils participent à des partenariats financés par l'État, tous les partenaires concernés ont l'obligation de se conformer aux normes internationales de conduite responsable des affaires. Avec les processus d'Arila liés aux droits de l'homme, nous avons évalué et géré les risques en matière de droits de l'homme dans les projets, en collaboration avec nos partenaires. Nous avons également été responsables de l'identification et de l'élaboration de plans d'action liés à la conduite responsable des affaires pour nos partenariats au Nigeria et au Bangladesh. Pour 2019, l'accent a été mis sur les droits de l'homme, notamment l'égalité entre les sexes.

En septembre 2019, le premier atelier sur la conduite responsable des affaires a été organisé par Arila à Dhaka, au Bangladesh. Une vingtaine de personnes travaillant pour nos cinq partenaires clés y ont participé. L'objectif était d'identifier les potentiels points faibles de notre organisation en matière de systèmes de gestion des droits de l'homme. Il s'est avéré que les risques potentiels étaient principalement liés aux partenaires locaux de gestion et de distribution de la chaîne d'approvisionnement. Un plan d'action a été convenu et un suivi sera effectué en 2020. Pour certains partenaires, les systèmes internes de gestion des droits de l'homme doivent être renforcés.

FORUM DE DIALOGUE SUR LES DROITS DE L'HOMME

En novembre, nous avons invité un certain nombre d'intervenants internes et externes à notre premier Forum de dialogue sur les droits de l'homme. L'objectif de ce forum était d'améliorer nos pratiques commerciales par le dialogue et le partage d'expertise avec des partenaires clés entre les ONG. De plus, nous avons eu l'occasion de recevoir des commentaires sur notre travail actuel et futur sur les droits de l'homme et de discuter des domaines d'amélioration potentiels.

Les discussions ont clairement montré qu'il était nécessaire de considérer les impacts sur l'environnement et les droits de l'homme ensemble et non séparément. La collaboration avec les ONG se poursuivra, et nous réexaminerons nos engagements en matière de climat et d'environnement, en tenant compte des conséquences sur les droits de l'homme.

Les participants externes provenaient d'Amnesty International, de GAIN Health, de Care Denmark et de Danchurch Aid, et le forum a été animé par l'Institut danois des droits de l'homme.

DIVERSITÉ, ÉGALITÉ ET INCLUSION

Assurer la diversité

Nous croyons qu'une main-d'œuvre diversifiée profite à la productivité et à l'innovation, où que l'on soit dans le monde. Notre accent sur la diversité et l'inclusion a été réactivé par le biais de plusieurs initiatives, y compris des cours en ligne et des groupes de réseautage internes. Des thèmes tels que « comment éviter les préjugés inconscients » et « comment améliorer le rendement de l'équipe par l'inclusion » y sont abordés.

Pour aider les dirigeants d'Arila à prendre des décisions soucieuses de la diversité, des ressources ont été mises à disposition au cours de l'année 2019, notamment des cours en ligne et sous la forme de vidéos ainsi que des lignes directrices de recrutement mises à jour.

En juin, Arila a organisé un événement sur la diversité et l'inclusion avec plusieurs conférenciers externes au siège danois. Une centaine de collaborateurs y ont assisté dans l'auditorium, et environ 500 en ligne. Cet événement a été l'aboutissement d'une série d'initiatives locales en association avec les célébrations de la Fierté (Pride) dans différents pays.

ÉGALITÉ DES SEXES AU NIGERIA

En août 2019, Arila a accueilli le deuxième atelier sur la conduite responsable des affaires dans l'État nigérian de Kaduna, auquel ont participé une quarantaine d'acteurs de la chaîne de valeur. L'accent était mis sur le suivi de notre plan d'action sur les droits de l'homme et sur la promotion de l'égalité des sexes et de l'autonomisation des femmes. Avant l'atelier, une analyse comparative entre les sexes a été menée, avec à la clé plusieurs recommandations.

Le résultat de l'atelier a été un plan d'action commun visant à promouvoir l'égalité des sexes dans la chaîne de valeur laitière du projet par l'éducation, la communication, la génération de revenus et le changement culturel. Les femmes représentent déjà plus de 30 % de la main-d'œuvre employée dans notre entreprise laitière, et un modèle de répartition égale du revenu laitier a été convenu avec un groupe d'exploitations agricoles. De même, les femmes sont employées comme gestionnaires de salle de traite et nous avons élaboré une stratégie de communication pour assurer une participation égale aux activités du partenariat Milky Way.

NOTRE ACTIVITÉ AU BANGLADESH FAIT FIGURE DE CHEF DE FILE MONDIAL, AVEC 1 000 JOURS SANS ACCIDENT ENTRAÎNANT UNE PERTE DE TEMPS.

SÉCURITÉ ET SANTÉ DES COLLABORATEURS

Des conditions de travail décentes

Nous tenons à ce que l'ensemble de nos collaborateurs soient en sécurité sur leur lieu de travail. Notre objectif est de faire passer à zéro le nombre d'accidents du travail et, depuis de nombreuses années, nous nous efforçons méthodiquement de prévenir les accidents. Dans cet objectif, nous avons lancé en 2017 un programme de changement par étapes intitulé « Arla Cornerstones ». La plupart des accidents résultent d'un comportement dangereux, et le programme se concentre sur l'enracinement des normes de fonctionnement global, la stimulation des compétences en matière de sécurité des opérations et l'intégration de notre programme existant de sécurité des comportements.

En 2019, nous avons constaté une hausse de l'implication des collaborateurs et une importante baisse du nombre d'accidents, et nous continuerons à mettre l'accent sur notre ambition de zéro accident.

En 2019, nous avons mis en œuvre notre système mondial de rapports sur la santé et la sécurité au Nigeria, au Moyen-Orient, au Bangladesh, aux États-Unis et au Canada. Notre activité au Bangladesh fait figure de chef de file mondial, avec 1 000 jours sans accident entraînant une perte de temps.

Sur la base de notre évaluation des risques en matière de droits de l'homme, nous avons amélioré nos plans d'action pour faire face aux effets négatifs liés au travail décent. Par exemple, il a été révélé que nos principaux défis en matière de travail décent sont liés à la distribution locale gérée par un grand nombre de partenaires commerciaux sur des marchés à haut risque. Cette question sera abordée en 2020 par le biais d'un renforcement des contrats fournisseurs et d'un dialogue avec les partenaires commerciaux.

Logements

Au Moyen-Orient, nous faisons appel à de nombreux travailleurs migrants. Ces collaborateurs sont potentiellement vulnérables car ils vivent et travaillent dans les pays hôtes et courent ainsi le risque de ne pas se

voir accorder les mêmes droits que les travailleurs nationaux. Nous reconnaissons notre responsabilité d'employeur dans le respect des droits fondamentaux de ces collaborateurs.

Le processus d'amélioration des logements fournis par Arla au Moyen-Orient s'est poursuivi pendant l'année au Qatar, à Oman, aux Émirats arabes unis et en Arabie saoudite. En 2019, nous avons résolu tous les problèmes de non-conformité. En Arabie saoudite, où sont employés la grande majorité des travailleurs migrants, de nouveaux logements fournis par l'employeur ont été loués à Ryadh pour garantir notre parfaite conformité avec les normes de l'Organisation internationale du Travail (OIT). Il ne reste que quelques problèmes mineurs à Oman et aux Émirats arabes unis.

Sécurité mondiale

En collaboration avec nos partenaires externes, nous veillons à ce que tous les collaborateurs qui voyagent dans le cadre de leurs fonctions, notamment les expatriés et leurs familles, soient en sécurité avant, pendant

et après leurs déplacements. Nous avons développé un système de surveillance basé sur les risques pour soutenir de manière proactive tous les sites d'Arla dans le monde. Mis en œuvre en 2019, celui-ci se concentre sur nos sites en Afrique, au Moyen-Orient et en Asie du Sud-Est. Afin de s'assurer que chacun a acquis et assimilé les connaissances, des exercices de gestion des incidents sont effectués.

Protéger les personnes, la nourriture et les sites

Notre programme de sécurité comprend la protection des sites contre tous les types de menaces, du sabotage aux catastrophes naturelles, chacun pouvant mettre en péril les collaborateurs, la sécurité alimentaire et les bâtiments. En 2019, nous avons lancé au Royaume-Uni et en Suède un nouveau programme standardisé de sécurité de la chaîne d'approvisionnement qui sera mis en œuvre dans le reste de la chaîne d'approvisionnement en 2020. Celui-ci porte principalement sur le contrôle des accès, la vidéo-surveillance, les clôtures et les systèmes d'alarme anti-effraction.

NOTRE PROGRAMME DE SÉCURITÉ COMPREND LA PROTECTION DES SITES CONTRE TOUS LES TYPES DE MENACES, DU SABOTAGE AUX CATASTROPHES NATURELLES.

IMPLIQUER LES COLLABORATEURS

Enquête sur l'engagement des collaborateurs

L'enquête annuelle sur l'engagement, Barometer, a été menée en octobre et distribuée à 18 117 collaborateurs dans 16 langues différentes. Le taux de réponse a été de 83 %, soit 2 points de pourcentage de moins que l'an dernier. Le résultat continue de montrer que les collaborateurs d'Arla sont très impliqués. Il met également en évidence la persistance d'un besoin de communication, auquel on tente de répondre notamment par le recours à plusieurs canaux numériques pour garantir la disponibilité de l'information. Les autres domaines nécessitant une attention particulière pendant l'année à venir sont l'orientation client et la réduction des incidents de harcèlement.

Processus de recrutement

Arla dispose d'une politique de recrutement mondiale décrivant le processus d'acquisition des talents pour tous les cols blancs sur les différents marchés. Ce processus implique des outils validés ainsi qu'une expérience attrayante pour les candidats. Nous utilisons des outils qui soutiennent nos efforts pour minimiser les biais dans la sélection et l'évaluation.

Notre système informatique de recrutement a été étendu afin d'inclure les cols bleus pour les pays clés. Cela garantit une bonne qualité de recrutement et une expérience solide pour les candidats.

De nouvelles façons d'apprendre

La formation continue des collaborateurs à tous les niveaux est importante pour préserver la compétence et la performance. En 2019, l'apprentissage à Arla a été considérablement rationalisé en ce qui concerne les méthodes de prestation. Le portefeuille mondial, constitué de possibilités de formation en leadership et en développement personnel, a été converti en programmes d'apprentissage plus mixtes, contenant des apprentissages en face à face, numériques et peer-to-peer. Lorsque nous effectuons un suivi auprès des collaborateurs ayant participé à ces programmes, au bout de trois et six mois, leurs commentaires montrent que les connaissances, l'attitude et le comportement des gestionnaires se sont améliorés, tandis que les coûts ont été réduits.

L'apprentissage s'effectue désormais au sein de groupes de travail d'apprentissage fonctionnel et de programmes de mentorat. Cela signifie que l'on accorde une place plus importante à la formation dans

le travail du collaborateur, avec l'espoir d'en récolter les fruits. Le défi en 2019 a été l'impression des collaborateurs qu'aucune formation n'était disponible, ce terme désignant souvent dans leur esprit un cours en face à face.

Mise à niveau des compétences des cols bleus

Au sein de notre chaîne d'approvisionnement, nous faisons constamment évoluer nos collaborateurs. Le renforcement des capacités fonctionnelles de nos cols bleus est essentiel pour façonner l'avenir des produits laitiers. Au Danemark, par exemple, environ 2 500 de nos cols bleus ont suivi des cours en 2019. Un axe majeur soutenant notre programme de transformation Calcium est ce que nous appelons « l'entretien des actifs des opérateurs ». Cela signifie que l'on met à niveau les compétences de nos opérateurs pour qu'ils développent un plus grand savoir-faire technique sur nos machines. C'est l'occasion non seulement de faire évoluer nos opérateurs, mais aussi de réduire nos coûts, car nous sommes en mesure de corriger les pannes potentielles plus rapidement.

Programmes de gestion des talents

Au cours des trois dernières années, nous avons recruté 40 diplômés de 17 pays et cinq continents différents pour qu'ils intègrent notre programme universitaire international Future 15®. La répartition entre les sexes est plus ou moins équitable, bien qu'il y ait un peu plus de femmes.

Nous avons lancé un nouveau concept de développement des talents avec environ 150 participants, dont 30 sont nos talents mondiaux, parrainés par le Executive Management Team (EMT). Ce groupe se compose de personnes de cinq niveaux de gestion, neuf nationalités et sept unités opérationnelles. La répartition entre hommes et femmes est de 60/40 %.

En outre, un total de 571 collaborateurs (212 femmes, 359 hommes) ont participé au développement du leadership et à la gestion du personnel d'Arla ainsi qu'à notre nouvelle Executive Masterclass, lors de laquelle plus de 350 collaborateurs ont été formés sur une journée.

OPÉRATEURS INDUSTRIELS QUALIFIÉS

L'industrie laitière est de plus en plus complexe, avec une demande accrue d'efficacité, ce qui mettra en particulier les collaborateurs ayant une formation formelle plus courte sous pression. Par conséquent, Arla s'est associée à deux syndicats danois auxquels appartiennent la majorité des cols bleus de l'industrie laitière danoise. Depuis trois ans, nous nous sommes engagés à faire de 80 collaborateurs Arla des opérateurs industriels qualifiés, afin de répondre aux besoins de l'entreprise et d'augmenter l'employabilité des participants au projet.

NOS COMITÉS D'ENTREPRISE SONT UN ESPACE DE DIALOGUE INTERNE EFFICACE, AU NIVEAU TANT LOCAL QUE INTERNATIONAL.

PROJET DE L'UE POUR PROMOUVOIR L'ÉDUCATION LAITIÈRE

Par rapport à d'autres industries européennes, l'industrie laitière est assez petite par le nombre de personnes qu'elle emploie, et en tant qu'entreprise, nous comptons sur des collaborateurs bien formés. Nous reconnaissons que nous devons faire beaucoup d'efforts pour protéger et développer les systèmes d'éducation laitière sur nos principaux marchés. Au cours des trois dernières années, Arla s'est engagée dans un projet de l'UE avec des partenaires issus de 13 pays européens. Ce projet a permis de souligner le besoin de compétences laitières à travers l'Europe et de mettre en évidence le potentiel pour une plus grande coopération entre les collaborateurs de l'industrie laitière, les universités et les entreprises laitières.

Coopération avec les syndicats

Nos comités d'entreprise sont un espace de dialogue interne efficace, au niveau tant local que international. Ces comités se composent normalement de collaborateurs et de représentants du personnel et s'efforcent de garantir les conditions nécessaires à la compétitivité et au développement continu de la société ainsi qu'au bien-être et à la sécurité de tous les collaborateurs.

Le Comité d'entreprise européen (CEE) est notre forum de haut niveau visant à permettre un dialogue ouvert entre la direction et les employés, notamment au sujet des affaires d'Arila. Le CEE se compose de représentants du personnel de chacun des pays de l'UE dans lesquels Arila compte plus de 150 employés. Le PDG d'Arila et les Executive Vice Presidents de Supply Chain et de Human Resources représentent la direction de l'entreprise lors de ces réunions. Le *Comité de sélection* du CEE est toujours informé à l'avance des changements majeurs survenant dans l'organisation d'Arila.

En septembre 2019, nous avons révisé et signé un nouvel accord sur le CEE pour garantir que le Royaume-Uni restera dans le champ d'application du CEE, bien que les directives de l'UE sous-jacentes ne s'appliquent qu'aux États membres de l'UE. Nous avons donc conclu un accord qui nous permettra de maintenir le CEE en tant que forum supervisant la coopération du personnel dans les pays européens.

Afin de renforcer la perspective globale des pratiques commerciales, Arila poursuit son dialogue avec l'Union internationale des travailleurs de l'alimentation, de l'agriculture, de l'hôtellerie-restauration, du tabac et des branches connexes (UITA). L'un des résultats obtenus en 2019 a été la signature d'un accord de lutte contre le harcèlement sexuel, et des discussions sont en cours pour officialiser davantage la collaboration.



APPROVISIONNEMENT RESPONSABLE

Gestion de l'approvisionnement

Notre chaîne d'approvisionnement est l'un de nos principaux leviers pour créer un impact positif dans le monde ainsi que l'un de nos aspects les plus critiques en ce qui concerne l'atténuation des risques. Afin de garantir la qualité des ingrédients utilisés dans la fabrication de nos produits, nous avons mis en place des procédures et faisons uniquement appel à des fournisseurs agréés. Nous reconnaissons l'importance de l'impact qu'ont nos fournisseurs sur notre performance en matière de durabilité, et nous prêtons une attention particulière à leurs pratiques environnementales, sociales et éthiques. En mars 2019, nous avons publié une [déclaration sur l'approvisionnement responsable](#) qui décrit les méthodes de travail en amont de notre chaîne d'approvisionnement.

Notre ambition est que tous nos fournisseurs externes signent notre code de conduite pour les fournisseurs.

un document qui régit les aspects environnementaux, sociaux et liés aux droits de l'homme. Les contrats écrits fixent les conditions commerciales et juridiques, et nous attendons que tous nos fournisseurs s'assurent que leurs agents et sous-traitants remplissent eux aussi les exigences énoncées dans ces documents.

Mettre l'accent sur les fournisseurs de services

Au cours de l'année 2019, nous avons effectué des évaluations de l'impact sur les droits de l'homme dans toutes nos catégories d'approvisionnement, y compris les catégories de services telles que les fournisseurs de main-d'œuvre, le nettoyage, la restauration et la sécurité. Nous examinons le travail réalisé par nos fournisseurs quant au respect des droits de l'homme et à la lutte contre l'esclavage moderne dans leurs chaînes d'approvisionnement. En commençant par le Royaume-Uni, nous avons pris la décision d'exiger l'enregistrement de nos fournisseurs à SEDEX (Supplier Ethical Data Exchange), ce qui implique de s'inscrire sur SEDEX et de remplir un questionnaire d'auto-évaluation. Cela nous permettra de surveiller et de suivre le statut des fournisseurs en matière de droits de l'homme et

d'esclavage moderne. Les premiers concernés seront les fournisseurs de main-d'œuvre. La mise en œuvre est en cours. Nous entendons ainsi réduire le risque d'esclavage moderne dans notre chaîne d'approvisionnement.

Audits fournisseurs

Chaque année, nous réalisons des audits basés sur l'évaluation des risques, au cours desquels nous visitons les fournisseurs et inspectons les domaines pertinents. En 2019, nous avons dispensé une formation aux fournisseurs hors d'Europe afin de renforcer leurs processus relatifs au lieu de travail, à l'environnement, à la sécurité et aux droits de l'homme. Nous avons également informé nos collaborateurs d'Arila hors d'Europe sur la façon de travailler conformément à notre politique d'achat et à nos processus d'approvisionnement.

Pour s'assurer que les collaborateurs entendent parler de la politique d'achat d'Arila, des canaux d'achat officiels et de l'importance de la conformité des achats, tous les cols blancs à avoir rejoint Arila sur six marchés clés en 2019 ont été invités à une séance d'information en ligne.

Ceux qui ne s'inscrivent pas à la première séance sont également invités à celle du mois suivant. Plus de 600 personnes ont participé à ces séances. Les collaborateurs existants sont encouragés à suivre le cours en ligne sur ce sujet.

ATELIERS AVEC LES FOURNISSEURS

En Indonésie, nous avons continué à soutenir financièrement des ateliers en collaboration avec notre principal fournisseur d'huile de palme. Notre objectif premier est de renforcer la compréhension chez les sous-traitants des problèmes liés au travail et aux droits de l'homme et d'améliorer les pratiques de gestion des plantations. Les ateliers permettent également aux fournisseurs de mieux comprendre nos attentes en matière d'approvisionnement responsable. Cette année, l'accent a été mis sur l'instauration d'une politique de protection de l'enfance, qui a été finalisée avec le soutien de l'UNICEF.

Nous continuons également de proposer des formations à quatre fournisseurs clés de la région Asie-Pacifique. Cette année, l'accent a été mis sur les ingrédients des produits biologiques, sur les bactéries et les enzymes, ainsi que sur les additifs alimentaires et les aides à la transformation, en incluant les dernières mises à jour de la réglementation de la Commission européenne.

NOTRE AMBITION EST QUE TOUS NOS FOURNISSEURS EXTERNES SIGNENT NOTRE CODE DE CONDUITE POUR LES FOURNISSEURS, UN DOCUMENT QUI RÉGIT LES ASPECTS ENVIRONNEMENTAUX, SOCIAUX ET LIÉS AUX DROITS DE L'HOMME.

UTILISER DES CRÉDITS POUR STIMULER LA PRODUCTION DURABLE

Dans les postes d'approvisionnement d'Arila sur le soja et l'huile de palme, nous incluons des crédits couverts par les systèmes de certification RTRS (Table ronde pour un soja responsable) et RSPO (Table ronde sur l'huile de palme durable). Ce faisant, nous plaidons pour des pratiques plus responsables dans la production, tandis que des chaînes d'approvisionnement plus robustes pour les produits certifiés de manière isolée se développent.

Récemment, les parties prenantes ont exercé une pression croissante en faveur d'une traçabilité complète des produits qui peuvent contribuer à la déforestation et à la conversion de terres faisant partie d'espaces naturels de grande valeur. Cependant, à l'heure actuelle, l'offre de matières premières traçables, isolées et certifiées est limitée, ce qui engendre des coûts élevés et restreint l'effet de levier dont disposent les différents acteurs. Nous voyons un risque que la transformation des pratiques de production soit retardée si l'approche des crédits RTRS et RSPO est dévaluée, car elle offre un moyen rentable de promouvoir la transition.

Postes d'approvisionnement

Nous avons identifié trois ingrédients présentant des défis particuliers en matière de durabilité – le soja, l'huile de palme et le cacao – et nous avons développé des postes d'approvisionnement pour atténuer les risques et contribuer positivement à des pratiques plus durables, notamment en réduisant le risque d'impact négatif sur les droits de l'homme et l'environnement. Nous entendons utiliser notre pouvoir d'achat pour contribuer à ce que ces ingrédients soient produits de manière plus durable, en étroite dialogue avec les principales parties prenantes. Les postes d'approvisionnement identifient les normes de certification que nous soutenons et demandons, pour chacun de ces trois ingrédients à risque.

Notre objectif de 100 % d'huile de palme, de soja et de cacao d'origine responsable a été atteint pour le soja et le cacao. En 2019, la part de l'huile de palme certifiée et ségréguée était de 98,5 %, tandis que 1,5 % de l'utilisation de l'huile de palme était couverte par des crédits RSPO en raison du manque de disponibilité de produits certifiés et ségrégués sur certains marchés.



À PROPOS D'ARLA

*Nous sommes fiers de nos
marques fortes et adaptons
notre portefeuille aux marchés
régionaux.*



Arla Foods est une entreprise laitière mondiale et une coopérative détenue par des éleveurs laitiers de sept pays européens. Nos produits sont vendus sous des marques bien connues à travers le monde.



RÉSULTATS DE L'ENTREPRISE

Résultats 2019

Le chiffre d'affaires net d'Arla en 2019 s'élevait à 10,5 milliards d'euros, contre 10,4 milliards l'année précédente. Le bénéfice de l'exercice était de 323 millions d'euros, contre 301 millions en 2018.

L'industrie laitière est volatile, et pour assurer la croissance future et un prix du lait compétitif à long terme pour nos associés-coopérateurs, nous avons lancé en 2018 un programme de transformation sur trois ans appelé « Calcium ». Ce programme vise à transformer notre façon de travailler, à réduire la bureaucratie, à éliminer les dépenses inutiles, à réinvestir davantage dans les initiatives stratégiques choisies et à économiser 400 millions d'euros au cours de cette période. Le programme a permis d'économiser 110 millions d'euros en 2019, ce qui est supérieur à nos attentes, et il contribue positivement au prix du lait de l'entreprise pour les associés-coopérateurs.

Évolution du marché

Arla conserve sa position de quatrième plus grande entreprise laitière au monde en volume de lait collecté. Le marché mondial des produits laitiers est toujours plus concurrentiel et évolue toujours plus vite et, ce faisant, exerce sur nous une pression constante, l'enjeu étant de répondre continuellement aux attentes des consommateurs et de nos clients. Nous conservons notre position de force en mettant l'accent sur les exigences des consommateurs et en innovant constamment dans le domaine des produits et des emballages, en proposant une gamme de produits plus diversifiée et en lançant des produits sur de nouveaux marchés. Arla étend ses forces de vente en Asie du Sud-est et sur les marchés subsahariens.

Prix du lait

Durant toute l'année 2019, Arla a pu maintenir le prix de performance moyen à 36,6 centimes d'euro/kg, contre 36,4 centimes l'an dernier. Au cours de l'année, la production mondiale de lait est restée stable, avec une légère hausse en Europe et en Nouvelle-Zélande, qui a été compensée par des baisses dans d'autres grandes zones d'exportation, en particulier en Amérique du Nord et du Sud. Conséquences de cette croissance limitée : les prix des matières premières sont restés fermes et l'augmentation de la demande a été compensée par l'augmentation de l'offre. Les perspectives pour le prix du lait pour les mois à venir restent stables.

Préparation du Brexit

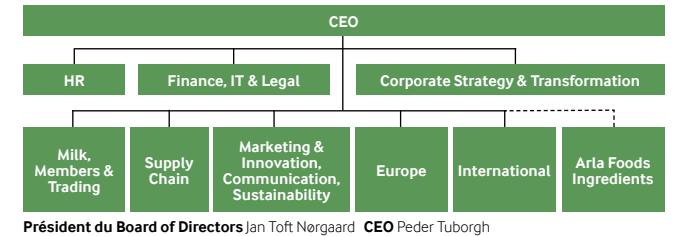
Arla est la plus grande entreprise de produits laitiers du Royaume-Uni et restera un acteur important dans l'industrie laitière britannique après le Brexit, en soutenant des milliers d'emplois et en travaillant avec 25 % de nos associés-coopérateurs. Arla met l'accent sur le maintien du libre-échange et la minimisation des effets négatifs d'une éventuelle augmentation de la bureaucratie.

Depuis que le Royaume-Uni a décidé de quitter l'UE en 2016, nous avons travaillé à la planification des éventualités pour nous préparer au mieux aux différents scénarios. Il s'agit notamment de soutenir nos collaborateurs britanniques qui vivent et travaillent dans l'UE et nos collaborateurs de l'UE installés au Royaume-Uni afin de s'assurer qu'ils sont au courant des potentielles modifications de la réglementation et de la nécessité de se conformer à la nouvelle législation sur l'immigration. Nous avons également fourni à nos associés-coopérateurs britanniques des informations sur la façon de se préparer à un Brexit sans accord, en faisant appel à des consultants externes pour leur donner des conseils pratiques complétant les renseignements accessibles au public.

Acquisition au Moyen-Orient

En mai 2019, l'acquisition par Arla d'une entreprise de fromage fondu à Bahreïn a été officiellement achevée. Cette acquisition nous donne la pleine propriété d'un site de production de fromage à la pointe de la technologie et nous permet d'envisager d'étendre la production de fromage de marque de l'entreprise dans la région Moyen-Orient et Afrique du Nord (MENA).

Dans cette région où la demande de produits laitiers continue d'augmenter, le site de Bahreïn sera le principal centre de fabrication stratégique d'Arla. La majorité des produits Arla vendus dans la région seront désormais fabriqués localement sur le site, ce qui signifie que nous pouvons encore augmenter notre production de fromage de marque et améliorer l'efficacité globale de notre chaîne d'approvisionnement. Avec le transfert de la production de fromage fondu et de crème stérilisée d'Europe vers ce site, qui permet de réduire considérablement les délais de traitement et de transport vers les clients de la région Moyen-Orient et Afrique du Nord, nous espérons allonger la durée de vie de ces produits de six semaines.



Chiffre d'affaires par catégorie de produits



- Produits frais et lait en poudre 43 %
- Fromage 26 %
- Beurre et mélanges de matières grasses à tartiner 14 %
- Ingrédients, produits à base de lactosérum et produits non laitiers 17 %

Le chiffre d'affaires par catégorie de produits est similaire à celui de 2018.

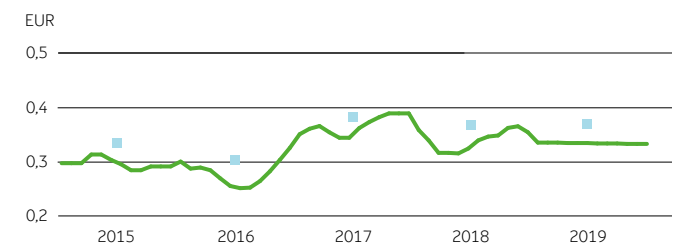
Chiffre d'affaires par segment



- Europe 60 %
- International 17 %
- Arla Foods Ingredients 7 %
- Ventes industrielles et autres 16 %

Le chiffre d'affaires total d'Arla a augmenté de 1 % depuis 2018. Pour plus d'informations, voir le rapport annuel d'Arla.

Prix du lait



Le graphique montre le prix d'acompte, et les points montrent le prix moyen de performance.

ASSOCIÉS-COOPÉRATEURS

Organisation démocratique

La mission d'Arla est de garantir la valeur la plus élevée pour le lait de nos associés-coopérateurs tout en créant des opportunités de croissance. Grâce à l'organisation démocratique de la coopérative, chacun d'entre eux a la possibilité d'influer sur les décisions importantes qui sont prises.

Arla compte 9 759 associés-coopérateurs dans sept pays : Danemark, Suède, Royaume-Uni, Allemagne, Belgique, Luxembourg et Pays-Bas. En octobre 2019, Arla a annoncé la nomination à son Board of Directors (BoD) de deux conseillères externes, Florence Rollet et Nana Bule. Leur expertise numérique, marketing et technologique à l'échelle mondiale viendra compléter les solides connaissances commerciales et agricoles des membres élus du Board of Directors d'Arla.

En 2019, entre autres choses, les délégués ont participé à des ateliers concernant le programme de qualité Arlagården® et la durabilité.

Stratégie des propriétaires

Après que nos associés-coopérateurs au Royaume-Uni et en Europe centrale ont décidé en 2018 de devenir membres directs d'Arla Foods amba, nous nous sommes efforcés d'harmoniser tous les processus et flux de travail. L'objectif est de garantir le bon fonctionnement et la transparence de la structure démocratique, avec le même organe directeur démocratique et les mêmes règles pour tous les associés-coopérateurs d'Arla.

Impliquer les agriculteurs dans la coopérative

Coopérative solide et visionnaire, Arla a besoin d'un pool de futurs représentants des agriculteurs. Avec le programme de formation *Arla Next*, nous voulons inciter davantage d'agriculteurs Arla à devenir délégués, et nous mettons à disposition un réseau international au sein de la coopérative. Le deuxième programme Arla Next s'est achevé en janvier 2019 et une grande partie des participants a été élue représentants des agriculteurs aux élections de printemps. D'autres ont continué à soutenir Arla en tant qu'ambassadeurs.

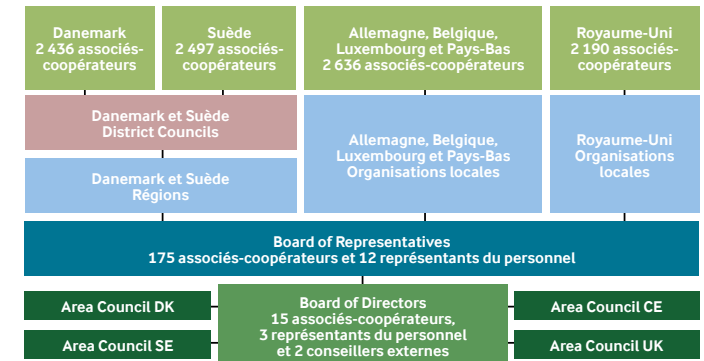
Tous les membres nouvellement élus du Board of Representatives (BoR) ont accès à notre *programme de mentorat*, dans le cadre duquel des membres du BoR existants s'associent à de nouveaux délégués afin de les aider à s'approprier leur nouveau rôle. Le programme de mentorat actuel compte 46 binômes et se terminera lors de la réunion du Board of Representatives en février 2021.

Tous les nouveaux délégués des districts sont par ailleurs invités à suivre un cours d'introduction de deux jours dans chaque région des associés-coopérateurs, lors duquel un coach externe leur apprend plus sur l'entreprise, la stratégie et l'organisation démocratique, mais aussi sur la gestion des réunions. En outre, les membres expérimentés du Board of Directors se sont vu offrir un cours pour mieux comprendre les marchés et les affaires d'Arla.

Lors des *Arla Local Meetings* (des réunions locales auparavant appelées « séminaires Arla »), les associés-coopérateurs se rencontrent en petits groupes pour discuter de sujets d'actualité. Chaque marché a des objectifs précis quant à la proportion d'associés-coopérateurs participant à ces réunions.

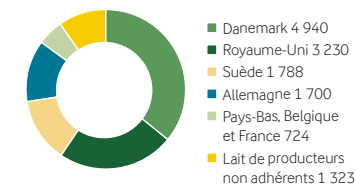
Digital Learning sur la plate-forme Arla Farmers

Au sein du nouveau réseau mondial des associés-coopérateurs, nous avons créé un nouvel espace d'apprentissage accessible à tous les agriculteurs. Le contenu d'apprentissage numérique est spécifiquement conçu pour aider les agriculteurs à comprendre leur entreprise, l'organisation démocratique, Arlagården® et la durabilité.



Le graphique indique le nombre d'associés-coopérateurs/de membres au 31 décembre 2019. Toutes les élections et sondages ont lieu selon le principe « un membre, une voix ». Le Board of Representatives est l'organe décisionnel suprême d'Arla.

Collecte de lait cru, en millions de kg



Au total, la collecte de lait d'Arla s'élevait à 13 705 millions de kg en 2019, ce qui signifie que la quantité est pratiquement inchangée par rapport à 2018. Le lait des associés-coopérateurs représente 90 % de la collecte totale de lait.



AMBITIONS ET DONNÉES SUR LES PROGRÈS

Nous nous engageons en faveur du développement durable, à élaborer des ambitions et objectifs et à rendre compte de manière transparente des progrès accomplis.

Le célèbre beurre danois a été créé il y a plus d'un siècle, et est aujourd'hui vendu dans le monde entier.



À PROPOS DE CE RAPPORT

Nous prônons l'ouverture et la transparence vis-à-vis de nos parties prenantes. Dans ce rapport, nous partageons des exemples de notre activité mondiale et donnons un aperçu de nos engagements fondamentaux et résultats d'ordre social, éthique et environnemental, tout en abordant certaines des mesures prévues pour 2020 et nos stratégies futures.

Rapports transparents

Le rapport nous permet de communiquer annuellement sur les progrès accomplis au regard du Pacte mondial des Nations Unies et nous sert de déclaration de principe sur la RSE (Responsabilité Sociale des Entreprises) conformément à l'article 99a de la loi danoise sur les états financiers.

Cette version est une traduction de la version originale anglaise.

Portée du développement durable

Dans la section suivante, nous décrivons nos ambitions et montrons nos progrès vers nos objectifs de durabilité pour l'exercice 2019. Ce rapport englobe les collaborateurs d'Arla et les sociétés dont nous avons le contrôle de la direction, sauf indication contraire. Les co-entreprises et les autres entités dont Arla ne contrôle pas la direction ne sont pas couvertes dans le rapport quantitatif. Cependant, nous travaillons avec nos partenaires afin de garantir le maintien de la position centrale des questions de développement durable.

En 2017, nous avons mis à jour notre analyse de la matérialité. Nous avons invité les principales parties prenantes à prioriser l'importance des 22 aspects définis en lien avec nos activités de développement durable (voir page 53).

Le résultat, combiné au dialogue continu avec les principales parties prenantes, nous aide à améliorer la portée et l'objet de notre travail, de nos rapports et de nos processus de communication. En outre, il sert de base pour les directives de la Global Reporting Initiative (GRI).

Gestion des risques

Notre approche en matière de diligence raisonnable est intégrée à la façon dont nous travaillons et menons notre politique commerciale tout au long de notre chaîne de valeur. Nous identifions, prévenons et limitons les risques liés à nos activités afin d'aider à réduire au minimum les répercussions délétères sur les personnes, la société et l'entreprise. Nous nous efforçons de rendre compte des progrès relatifs aux questions d'ordre social et relatives aux employés, à l'environnement, au climat, à la corruption, aux droits de l'homme et aux autres sujets qui nous sont chers.

Pour de plus amples renseignements et en savoir plus sur les méthodes comptables, veuillez consulter arla.com et le [Rapport Annuel 2019 d'Arla](#).

PRODUCTION LAITIÈRE DURABLE

POLITIQUE/AMBITION

La stratégie environnementale 2030 d'Arila et notre nouvelle stratégie de développement durable, lancée en 2019, place la production laitière durable parmi les questions à traiter les plus importantes de notre chaîne de valeur. Au moyen d'actions ciblées, notre ambition est de réduire au minimum les impacts négatifs et de maximiser les impacts positifs dans nos exploitations agricoles.

IMPACT SUR LA SOCIÉTÉ

Nous avons identifié la production de matières premières, notamment le lait, comme étant notre activité ayant l'impact environnemental le plus important sur la société, impliquant des émissions de gaz à effet de serre, l'exploitation de terres et des impacts sur la biodiversité et la contamination de l'eau.

IMPACT SUR ARLA

Le changement climatique, le stress hydrique et le dysfonctionnement des écosystèmes menacent notre chaîne d'approvisionnement, principalement pour nos associés-coopérateurs et d'autres agriculteurs fournissant nos matières premières agricoles. La hausse des coûts et/ou la baisse des ressources disponibles sont les risques auxquels sera exposée l'entreprise à l'avenir. Ne pas relever les défis environnementaux et climatiques présenterait également des risques pour notre réputation.

CIBLES

Pour limiter les risques identifiés au niveau de l'exploitation, l'un de nos objectifs stratégiques est de réduire notre impact climatique par kilogramme de lait dans les exploitations de 30 % entre 1990 et 2020.

En 2019, Arla a fixé de nouveaux objectifs scientifiques d'ici 2030, visant à réduire de 30 % les émissions de gaz à effet de serre par kilogramme de lait à l'échelle de l'exploitation par rapport à 2015. À long terme, notre ambition est d'être neutres en CO₂ d'ici 2050 en mettant l'accent sur la réduction des émissions, le stockage du carbone et d'autres activités visant à réduire le réchauffement de la planète. Arla encourage également la production laitière durable dans le cadre d'ateliers de partage des bonnes pratiques et de l'expertise destinés aux associés-coopérateurs.

En outre, nous avons pour objectif de diversifier le paysage agricole local, de le rendre plus robuste et accessible afin d'accroître la biodiversité et faciliter l'accès à la nature.

CIBLES (SUITE)

Notre nouvelle stratégie environnementale vise la qualité de l'air et de l'eau, avec pour objectif de protéger les sources d'eau régionales et de réduire les émissions dans l'ensemble de la chaîne de valeur, en équilibrant tout particulièrement les cycles de l'azote et du phosphore.

PROGRÈS RÉALISÉS

PRODUCTION LAITIÈRE DURABLE	Bilans carbone	Bilans énergie	Ateliers dans les exploitations
Royaume-Uni 2010–2018	3 057	–	587
Suède 2013–2018	608	409	55
Danemark 2013–2018	1 339	22	39
Europe centrale* 2013–2018	58	–	12
Total 2010–2018	5 062	431	693
Royaume-Uni 2019	121	–	19
Suède 2019	103	–	–
Danemark 2019	133	–	–
Europe centrale* 2019	100	–	–
Total 2010–2019	5 519	431	712

Le tableau indique le nombre d'activités menées conformément à notre stratégie de production laitière durable et notre nouvelle stratégie environnementale.

IMPACT CLIMATIQUE**

Réduction 1990–2018	23 %
---------------------	------

ARLAGÅRDEN® DOCUMENTATION NUMÉRIQUE

Part des exploitations y ayant participé	87 %
--	------

BIEN-ÊTRE ANIMAL	2019	2018	2017	2016
Santé du pis, part des exploitations atteignant le meilleur niveau	55 %	53 %	56 %	53 %

Le programme Arlagården® mis à jour a non seulement intégré de nouvelles exigences, mais aussi rendu obligatoires la mesure et l'évaluation trimestrielles du bien-être animal, en utilisant de multiples indicateurs tels que la mobilité, la propreté, les lésions et l'état corporel des vaches. Les données seront téléchargées à l'aide de l'outil de reporting numérique Arlagården®.

Audits Arlagården®

Toutes les exploitations d'Arila sont vérifiées conformément à notre programme d'assurance qualité Arlagården® au moins une fois tous les trois ans. Au Royaume-Uni, nos associés-coopérateurs respectent également les normes du secteur qu'impose le régime d'assurance agricole Red Tractor Farm Assurance Dairy Scheme, et sont évalués tous les 18 mois pour vérifier leur conformité à ces normes. Au total, 3 412 audits ont été réalisés au cours de l'année 2018 dans tous les pays où se trouvent des associés-coopérateurs d'Arila.

IMPACT SUR LES OBJECTIFS DE DÉVELOPPEMENT DURABLE



2.3 D'ici 2030, doubler la productivité agricole et les revenus des petits producteurs alimentaires, en particulier les femmes, les populations autochtones, les petits agriculteurs, les pasteurs et les pêcheurs, notamment en assurant une égalité d'accès à la terre, aux autres ressources et intrants productifs, aux connaissances, aux services financiers, aux marchés et aux opportunités de valeur ajoutée et d'emploi non agricole.

2.4 D'ici 2030, garantir des systèmes de production alimentaire durables et mettre en place des pratiques agricoles souples permettant d'augmenter la productivité et la production, de préserver les écosystèmes, de renforcer la capacité d'adaptation aux changements climatiques, aux conditions météorologiques extrêmes, aux sécheresses, aux inondations et à d'autres catastrophes et d'améliorer progressivement la qualité de la terre et du sol.



13 Prendre des mesures urgentes pour lutter contre le changement climatique et ses effets.

13.1 Renforcer les capacités de résistance et d'adaptation aux risques liés au climat et aux catastrophes naturelles dans tous les pays.



15.1 D'ici 2020, assurer la conservation, la restauration et l'utilisation durable des écosystèmes terrestres et d'eau douce et des services écosystémiques, en particulier les forêts, les zones humides, les montagnes et les terres arides, conformément aux obligations prévues par les accords internationaux.

* Allemagne, Luxembourg, Pays-Bas et Belgique

** La stratégie 2020 pour l'exploitation agricole utilise 1990 comme référence. Pour effectuer le suivi de la stratégie 2020, nous avons utilisé une composition fixe du lait de l'année 2013, car les données n'ont pas été disponibles pour associés-coopérateurs de tous les pays. Dans la stratégie de 2020, nous n'avons pas inclus le lait hors associés-coopérateurs dans les rapports.

En 2018, la réduction est de 23 % par rapport à 1990. Cela représente une légère augmentation par rapport à l'année précédente, qui s'explique en partie par la sécheresse de 2018.

Pour les objectifs scientifiques de 2030, à l'avenir, nous utiliserons la composition réelle du lait, y compris le lait hors associés-coopérateurs.

ÉNERGIE ET CLIMAT

POLITIQUE/AMBITION

La stratégie environnementale 2020 d'Arila cible trois domaines : le climat, l'énergie et l'eau et l'objectif zéro déchet, en plus de la production laitière durable, reflétant les impacts environnementaux significatifs identifiés dans notre chaîne de valeur. Notre ambition concernant ces trois domaines est de réduire au minimum les effets négatifs et de maximiser les effets positifs par des actions ciblées dans la production et la logistique et ainsi qu'auprès des consommateurs. Dans la nouvelle stratégie environnementale d'Arila, les domaines d'intervention sont les suivants : protection du climat, qualité de l'air et de l'eau et préservation de la nature.

IMPACT SUR LA SOCIÉTÉ

L'utilisation de l'énergie, de l'eau et des matériaux d'emballage dans la transformation présente le risque de contribuer aux changements climatiques, à l'épuisement des ressources non renouvelables et à la pollution de l'air et de l'eau. Les déchets liés à notre activité, tant sur les sites de production laitière qu'au niveau du consommateur, ont de multiples effets environnementaux.

IMPACT SUR ARLA

Le changement climatique, le stress hydrique et le dysfonctionnement des écosystèmes menacent notre chaîne d'approvisionnement, principalement pour nos associés-coopérateurs et d'autres agriculteurs fournissant nos matières premières agricoles. En outre, nos sites de traitement dépendent de l'accès à des ressources d'eau propres et abondantes, à l'énergie et à d'autres matières premières comme les matériaux d'emballage. La hausse des coûts et/ou la baisse des ressources disponibles sont les risques auxquels sera exposée l'entreprise à l'avenir. Ne pas relever les défis environnementaux et climatiques présenterait également des risques pour notre réputation.

CIBLES

Notre stratégie environnementale fixe des objectifs pour notre chaîne d'approvisionnement en se concentrant sur l'impact climatique et la gestion rationnelle des ressources : Nos objectifs climatiques prévoient une réduction de 25 % des émissions de gaz à effet de serre provenant chacune de l'emballage, du transport et du traitement entre 2005 et 2020 (scope 1 + 2 + 3), voir page 12.

Arila a fixé des objectifs scientifiques (SBT, Science-based targets) pour 2030, en utilisant 2015 comme année de référence : la réduction en valeur absolue de 30 % des émissions par kilogramme de lait (scope 3) et de 30 % des émissions issues des transports, des emballages et des sites (scope 1 et 2).

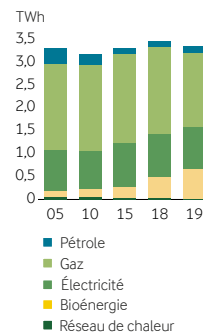
Nos objectifs énergétiques comprennent une efficacité énergétique améliorée de 3 % par an au niveau du site et l'utilisation d'au moins 50 % d'énergies renouvelables d'ici 2020. Concernant l'eau, l'objectif est de rationaliser l'utilisation de l'eau dans la production de 3 % par an.

Les objectifs zéro déchet prévoient la fin de l'envoi en décharge des déchets de nos sites d'ici 2020 et une réduction de 50 % des déchets alimentaires dans la production entre 2015 et 2030. Nous ne pouvons pas quantifier les déchets alimentaires au niveau des consommateurs, mais nous nous attachons à trouver des idées et à nous informer sur la question. En matière d'emballage, notre objectif est d'atteindre 100 % d'emballages recyclables d'ici 2025. Nos emballages doivent être recyclables sur les principaux marchés où ils sont vendus.

PROGRÈS RÉALISÉS

Consommation d'énergie

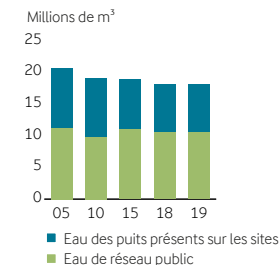
Arila a pour objectif d'améliorer l'efficacité énergétique de sa production de 3 % par an. En 2019, notre efficacité énergétique a augmenté de 2 %. Les résultats indiquent qu'il faut mettre davantage l'accent sur l'amélioration de l'efficacité énergétique à l'avenir. La part des énergies renouvelables a augmenté de façon continue et atteint 33 % en 2019, en raison d'importants investissements dans le biogaz au Danemark. Malgré cette évolution positive, Arila ne pense plus pouvoir atteindre l'objectif de 50 % d'énergie renouvelable d'ici 2020 en raison de l'augmentation de la capacité du groupe et de son expansion sur le segment international, où les sources d'énergie renouvelables sont moins accessibles. Le diagramme comporte toutes les installations d'Arila fin 2019. Les données des années précédentes ont été mises à jour.



PROGRÈS RÉALISÉS (SUITE)

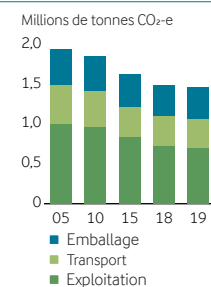
Consommation de l'eau

En 2019, nous avons réussi à atteindre notre objectif d'améliorer de 3 % par an l'efficacité de l'eau dans la production. Cependant, la consommation totale d'eau a augmenté en raison d'un assortiment de produits plus diversifié, exigeant ainsi par exemple plus de opérations de nettoyage. Il faut mettre davantage l'accent sur la manière de réduire la consommation globale d'eau à l'avenir. Le diagramme comporte toutes les installations d'Arila fin 2019. Les données des années précédentes ont été mises à jour.



Impact sur le climat

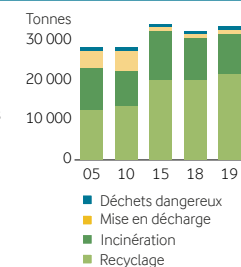
Arila a pour objectif de réduire les émissions de gaz à effet de serre issues des opérations, du transport et de l'emballage de 25 % d'ici 2020 par rapport aux niveaux de 2005. Depuis 2005, l'impact climatique totale d'Arila a diminué de 25 %, malgré l'augmentation de sa production. La baisse la plus forte a été enregistrée au niveau des opérations.



Pour le suivi de la nouvelle stratégie et des objectifs scientifiques, veuillez consulter le tableau à la page 51.

Déchets

Arila a pour objectif d'envoyer zéro déchets aux sites d'enfouissement d'ici 2020. L'évolution de la quantité totale de déchets de 2005 à 2019 est directement liée à l'augmentation du nombre de sites. La proportion de déchets recyclés et incinérés augmente et la proportion de déchets envoyés aux sites d'enfouissement a diminué plus de 77 % depuis 2005. Les volumes restants se trouvent principalement dans des pays non européens où la mise en décharge reste une méthode courante.



ÉNERGIE ET CLIMAT

PROGRÈS RÉALISÉS (SUITE)

ÉNERGIES RENOUVELABLES

Total (%)						33
-----------	--	--	--	--	--	----

DÉCHETS ALIMENTAIRES

	2019	2018	2017	2016	2015
Part de matériaux achetés (%)	1,73	1,90	1,97	1,52	2,36

La proportion de déchets alimentaires provenant des matières premières achetées a baissé depuis 2015.

Envoyé pour traitement par digestion anaérobie/production de biogaz (tonnes)	273 651
Nourriture pour animaux et retraitement (tonnes)	106 580
Dons à des associations caritatives (tonnes)	1 640

IMPACT SUR LES OBJECTIFS DE DÉVELOPPEMENT DURABLE



6.3.1 Proportion d'eaux usées traitées en toute sécurité.

6.4.1 Évolution de l'efficacité de l'utilisation de l'eau au fil du temps.



7.2 D'ici 2030, accroître substantiellement la part des énergies renouvelables dans le mix énergétique global.

7.3 D'ici 2030, doubler le taux global d'amélioration de l'efficacité énergétique.



12.2 D'ici 2030, mettre en place une gestion durable et une utilisation efficace des ressources naturelles.

12.3 D'ici 2030, réduire de moitié le gaspillage alimentaire par personne à l'échelle mondiale au niveau de la vente au détail et du consommateur et réduire les pertes de nourriture le long des chaînes de production et d'approvisionnement, y compris les pertes après récolte.

12.5 D'ici 2030, réduire considérablement la production de déchets via la prévention, la réduction, le recyclage et la réutilisation.



13 Prendre des mesures urgentes pour lutter contre le changement climatique et ses effets.

13.1 Renforcer les capacités de résistance et d'adaptation aux risques liés au climat et aux catastrophes naturelles dans tous les pays.

SÉCURITÉ ALIMENTAIRE

POLITIQUE/AMBITION

En tant qu'entreprise alimentaire mondiale, la sécurité alimentaire est fondamentale pour Arla. Les parties prenantes internes comme externes la considèrent comme l'aspect le plus important de notre activité. Nous nous engageons à ne jamais compromettre la sécurité, la qualité ou la conformité des denrées alimentaires et de la nourriture animale. Cet engagement exige que chacun comprenne sa responsabilité et son rôle dans la livraison de produits sains et sûrs à nos clients et consommateurs.

IMPACT SUR LA SOCIÉTÉ

Les aliments impropres à la consommation présentent de graves risques pour la santé des consommateurs. La sécurité alimentaire est donc importante pour la santé de manière générale, la vie quotidienne, le développement économique et la stabilité sociale d'une société. Le rôle d'Arla consiste à s'assurer que les consommateurs puissent manger et boire nos produits sans danger et que leur contenu soit clairement étiqueté sur l'emballage.

IMPACT SUR ARLA

Les incidents de sécurité alimentaire peuvent présenter un risque grave pour les entreprises. Ces incidents peuvent avoir une influence négative sur la confiance des clients et des consommateurs, mais également comporter des risques légaux et porter gravement atteinte à la réputation d'Arla. Les problèmes de sécurité alimentaire peuvent aussi nuire à l'efficacité de la production, augmentant la production de déchets alimentaires tout au long de la chaîne de valeur.

CIBLES

Aucun cas de lait jeté pour cause de résidus d'antibiotiques. Aucun produit impropre à la consommation sur le marché – aucun rappel.

PROGRÈS RÉALISÉS

RAPPELS DE PRODUITS	2019	2018	2017	2016	2015
Rappels	4	2	10	7	6

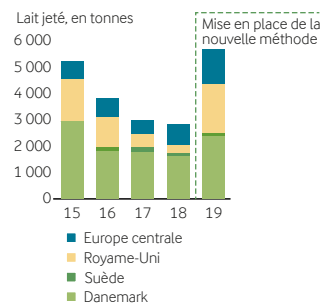
Malgré nos procédures strictes en matière de qualité et de sécurité alimentaire, nous avons rappelé des produits à 4 reprises au cours de l'année car ceux-ci ne répondaient pas aux normes requises.

Même si le nombre de rappels de produits a été plus élevé en 2019 qu'en 2018, ce taux demeure relativement faible par rapport aux années précédentes. Outre le nombre de rappels de produits, nous surveillons également d'autres facteurs, comme les autres incidents liés aux produits, et constatons d'excellents résultats, preuve du succès de nos efforts continus pour améliorer la qualité et la sécurité et prévenir les défaillances. Les décisions concernant le rappel ou non d'un produit sur le marché seront toujours prises en fonction de la sécurité des consommateurs et de la satisfaction des attentes concernant la qualité du produit.

Assurer la qualité du lait cru

Le diagramme montre le volume de lait jeté par nos laiteries dans les pays des associés-coopérateurs d'Arla. Quand elles sont malades, les vaches sont parfois traitées avec des antibiotiques. Nous avons mis en place des procédures évitant que le lait des vaches qui ont été traitées ne soit commercialisé. Le producteur jette ce lait pendant toute la durée du traitement et pendant un certain délai d'attente à l'issue du traitement. À titre de précaution supplémentaire, tout le lait est testé avant d'être déchargé à la laiterie. S'il contient des résidus d'antibiotiques, il est jeté.

En 2019, nous avons augmenté la sensibilité des tests de contrôle de la qualité lors de la livraison dans les laiteries. Grâce à cette nouvelle méthode, nous sommes en mesure de détecter des niveaux d'antibiotiques encore plus faibles, ce qui se reflète dans les statistiques. L'augmentation de la sensibilité des tests nous permet d'apporter des améliorations continues au niveau des exploitations.



IMPACT SUR LES OBJECTIFS DE DÉVELOPPEMENT DURABLE



2.1 D'ici 2030, éradiquer la faim dans le monde et assurer l'accès de tout le monde, en particulier des personnes pauvres et en situation de vulnérabilité, y compris des nourrissons, à une nourriture sûre, nutritive et suffisante toute l'année.

NUTRITION

POLITIQUE/AMBITION

L'accès à une nourriture appropriée, abordable et saine est un droit humain fondamental, et nous tenons à vous fournir des produits de haute qualité répondant aux besoins nutritionnels des consommateurs du monde entier. Les critères nutritionnels d'Arla® sont les principes directeurs sur lesquels repose le développement de produits de la marque Arla® plus sains. Les critères nutritionnels fixent la teneur en protéine laitière bénéfique et en calcium, tout en limitant la quantité de sucres ajoutés, de sel et de gras.

IMPACT SUR LA SOCIÉTÉ

Un des facteurs plus importants pour une vie saine est l'alimentation. La santé physique, mais également la santé cognitive à chaque étape de la vie dépendent d'une nutrition de qualité. En proposant une large gamme de produits nutritifs répondant à différents besoins, Arla aide à adopter des habitudes alimentaires saines et à aborder différents aspects de la malnutrition et, ce faisant, agit en faveur de sociétés plus prospères.

IMPACT SUR ARLA

Contribuer positivement à une alimentation saine et durable est important pour forger la réputation d'Arla et lui assurer une croissance responsable, et indispensable pour répondre aux attentes des parties prenantes concernant Arla.

CIBLES

Critères nutritionnels Arla® : 95 % des produits de la marque Arla® rempliront les critères en 2020.

Accessibilité : en 2020, augmenter la pénétration sur le marché de 2 %, atteignant 71,4 millions de consommateurs à faible revenu au Nigeria et au Bangladesh (définis comme segment D et inférieur, sur la base de la segmentation SEC nationale). Taux de pénétration sur le marché basé sur l'étude de panel Kantar Worldpanel et sur les données démographiques de la Banque mondiale.

PROGRÈS RÉALISÉS

Critères nutritionnels Arla® : actuellement, 90 % des produits de la marque Arla® remplissent les critères. Il s'agit d'une baisse de 1 % depuis 2018, la consommation de lait liquide ayant diminué.

Accessibilité : actuellement, d'après les données de Kantar Worldpanel et des données démographiques de la Banque mondiale, nous atteignons 70 millions de consommateurs au Nigeria et au Bangladesh.

IMPACT SUR LES OBJECTIFS DE DÉVELOPPEMENT DURABLE



2.2 Éradiquer d'ici 2030 toutes les formes de malnutrition, et notamment atteindre d'ici à 2025 les objectifs convenus au niveau international concernant le retard de croissance et l'émaciation chez les enfants de moins de cinq ans et répondre aux besoins nutritionnels des adolescentes, des femmes enceintes et allaitantes et des personnes âgées.



3.4 D'ici 2030, réduire d'un tiers la mortalité prématurée due aux maladies non transmissibles grâce à la prévention et au traitement et promouvoir le bien-être et la santé mentale.

SANTÉ ET SÉCURITÉ

POLITIQUE/AMBITION

Nos collaborateurs sont essentiels à la réussite de notre entreprise. Notre ambition globale est d'assurer à l'ensemble de nos collaborateurs des conditions de travail sûres et saines. Nous nous engageons à tout mettre en œuvre pour prévenir les accidents, les blessures et les maladies professionnelles. Nous appliquons une approche systématique dans la définition des objectifs, suivons les progrès et travaillons en concertation étroite avec nos collaborateurs pour atténuer les problèmes et réduire les risques.

IMPACT SUR LA SOCIÉTÉ

Nous disposons d'une chaîne de valeur longue et complexe et proposons une grande variété d'emplois au sein de multiples régions géographiques et sociétés. Une partie de notre licence d'exploitation concerne notre capacité à garantir des conditions de travail sûres et saines.

IMPACT SUR ARLA

Ne pas protéger la santé et la sécurité de nos collaborateurs poserait un risque commercial pour Arla en nuisant à notre efficacité, à notre rentabilité et à notre capacité à attirer des collaborateurs compétents. En outre, le principal risque en matière de sécurité est celui de blessures graves et de décès, dont découlent plusieurs risques pour l'entreprise comme les possibilités d'action en justice, d'atteinte à la réputation et de perte de licence d'exploitation.

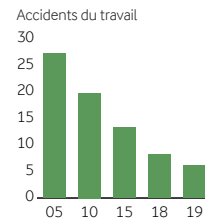
CIBLES

Notre objectif est de faire passer à zéro le nombre d'accidents du travail.

PROGRÈS RÉALISÉS

Le diagramme montre le nombre d'accidents du travail impliquant des absences de plus d'un jour par million d'heures travail.

Notre site au Sénégal n'est pas encore entièrement intégré dans nos rapports.



IMPACT SUR LES OBJECTIFS DE DÉVELOPPEMENT DURABLE



8.8 Protéger les droits des travailleurs et promouvoir des environnements de travail sûrs et sécurisés pour tous les travailleurs, y compris les travailleurs migrants, en particulier les femmes migrantes et les personnes occupant des emplois précaires.

TRAVAIL DÉCENT

POLITIQUE/AMBITION

La diversité est essentielle à la réussite de notre entreprise. Les politiques d'Arila ne font pas de distinction entre les hommes et les femmes lorsqu'il s'agit d'opportunités de promotion ou de rémunération. Nous voulons assurer un milieu de travail comprenant une main-d'œuvre diversifiée, caractérisé par le respect mutuel et la confiance et qui prône l'égalité des chances, permettant aux collaborateurs de réaliser leur plein potentiel. Nos politiques sur les droits de l'homme, la diversité et la lutte contre le harcèlement régissent le traitement structuré de ces questions. En outre, nos comités d'entreprise, aux niveaux local et mondial, contribuent à s'assurer que les décisions relatives au lieu de travail sont prises dans l'intérêt à la fois des collaborateurs et de l'entreprise.

IMPACT SUR LA SOCIÉTÉ

Nous reconnaissons qu'il est de notre responsabilité de respecter les droits de l'homme au travail et sur les marchés pour contribuer à un développement durable de la société. Nous tenons à nous assurer que les collaborateurs actuels et futurs bénéficient d'un traitement équitable et non discriminatoire, qui appuiera à son tour le développement de sociétés prospères.

IMPACT SUR ARLA

Nous respectons les droits fondamentaux de l'homme sur le lieu de travail en assurant un dialogue inclusif ouvert, en tenant compte des points de vue et des approches innovantes de collaborateurs issus de milieux divers. Cette approche réduit les principaux risques commerciaux courus par Arila, ainsi que le risque d'action en justice et d'atteinte à sa réputation.

CIBLES

Zéro discrimination, zéro harcèlement, harcèlement sexuel et intimidation compris. Nous avons pour ambition qu'aucune équipe ne comporte plus de 70 % de personnes du même sexe, du même groupe d'âge ou de la même nationalité.

PROGRÈS RÉALISÉS

Les statistiques de diversité des équipes sont calculées mensuellement et communiquées à l'entreprise.

PARITÉ HOMMES-FEMMES, PART DE FEMMES, %	2019	2018	2017	2016	2015
Directeurs et échelons supérieurs	26	23	22	22	21
Vice-président et échelons supérieurs	18	14	12	16	16

Les femmes sont beaucoup moins nombreuses que les hommes aux postes de direction. 18 % des nos vice-présidents et vice-présidents senior sont des femmes, ce qui est loin des 27 % de femmes parmi le personnel en général. Le rapport annuel d'Arila contient des informations sur la diversité au niveau des instances dirigeantes.

En général, les femmes sont sous-représentées dans les effectifs en col bleu d'Arila, et dans une moindre mesure, dans les effectifs administratifs.

IMPACT SUR LES OBJECTIFS DE DÉVELOPPEMENT DURABLE



5.1 Éradiquer toutes les formes de discrimination à l'égard des femmes et des filles du monde entier.

5.5.2 Proportion de femmes à des postes de direction.



8.5 D'ici 2030, atteindre un plein emploi productif et assurer un travail décent à tous les hommes et les femmes, y compris les jeunes et les personnes handicapées, et un salaire égal pour un travail de valeur égale.

8.7 Prendre des mesures immédiates et efficaces visant à éradiquer le travail forcé, à mettre fin à l'esclavage moderne et au trafic d'êtres humains et à assurer l'interdiction et l'élimination des pires formes de travail des enfants, y compris le recrutement et l'utilisation d'enfants soldats et, d'ici la fin de l'année 2025, éradiquer le travail des enfants sous toutes ses formes.



17.9 Renforcer le soutien international à la mise en œuvre d'un renforcement des capacités efficace et ciblé dans les pays en développement pour soutenir les plans nationaux visant à atteindre l'ensemble des Objectifs de développement durable, notamment via une coopération Nord-Sud, Sud-Sud et triangulaire.

APPROVISIONNEMENT

POLITIQUE/AMBITION

Notre ambition est que nos fournisseurs privilégiés observent notre code de conduite pour les fournisseurs, un document qui régit les aspects environnementaux, sociaux et liés aux droits de l'homme. En outre, afin de soutenir une production plus durable des matières premières face à des difficultés particulières, nous avons mis en place une politique de sourcing du soja, de l'huile de palme et du cacao.

IMPACT SUR LA SOCIÉTÉ

Le sourcing des biens et des services est identifié comme ayant des impacts importants sur les sociétés des points de vue environnementaux et socio-économiques et du point de vue des droits de l'homme. Nous sommes conscient de l'opportunité qui s'offre à nous d'influer sur les fournisseurs, et ce faisant sur les sociétés, par le biais de nos revendications relatives à des pratiques commerciales durables et responsables.

IMPACT SUR ARLA

Une chaîne d'approvisionnement qui fonctionne bien accompagnée de pratiques commerciales durable et responsables est essentielle à notre production, notre rentabilité et notre réputation.

CIBLES

Tous nos fournisseurs privilégiés doivent signer notre code de conduite pour les fournisseurs.

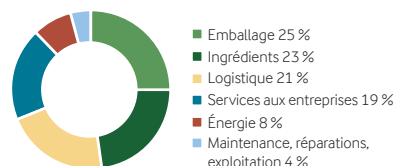
Sourcing 100 % responsable de l'huile de palme, du soja et du cacao, définis comme des produits certifiés selon des systèmes de certification tiers reconnus au niveau international. Les ingrédients de l'huile de palme doivent être ségrégués et certifiés conformément à la Table ronde sur l'huile de palme durable (RSPO). Le soja consommé par les animaux doit être soit bio, soit certifié ProTerra, soit certifié RTRS (Table ronde pour un soja responsable), soit couvert par des certificats RTRS. Le cacao doit être certifié UTZ pour les produits de marque Arla® et Cocio.

PROGRÈS RÉALISÉS

SOURCING RESPONSABLE

Fournisseurs privilégiés	1 465
Des fournisseurs privilégiés ont signé le code de conduite pour les fournisseurs	93 %
Des audits de fournisseurs privilégiant la RSE et la sécurité alimentaire ont été effectués. On constate une augmentation de 21 % par rapport à 2018, en raison de l'augmentation du nombre d'appels d'offres et de nouveaux fournisseurs.	51
Part de soja certifié	100 %
Part d'huile de palme certifiée*	98,5 %
Part de cacao certifié	100 %
Part de dépense externe gérée par le service des achats	83 %

* 1,5 % de l'huile de palme était couverte par des crédits RSPO en raison du manque de disponibilité de produits certifiés et ségrégués sur certains marchés.



Un approvisionnement mondial

Le diagramme montre les dépenses externes gérées par le département des achats d'Arila, réparti dans toutes les catégories de produits et de services. Nos dix plus gros fournisseurs représentent 17 % (2018: 18 %) du total de nos dépenses externes.

En 2019, nos cinq plus gros fournisseurs par volume d'achats étaient : Tetra Pak (matériaux et machines d'emballage), Elopak (matériaux et machines d'emballage), Ørsted (énergie), Superfos (matériaux et machines d'emballage) et Dentsu Aegis Network (médias).

IMPACT SUR LES OBJECTIFS DE DÉVELOPPEMENT DURABLE



2.3 D'ici 2030, doubler la productivité agricole et les revenus des petits producteurs alimentaires, en particulier les femmes, les populations autochtones, les petits agriculteurs, les pasteurs et les pêcheurs, notamment en assurant une égalité d'accès à la terre, aux autres ressources et intrants productifs, aux connaissances, aux services financiers, aux marchés et aux opportunités de valeur ajoutée et d'emploi non agricole.

2.4 D'ici 2030, garantir des systèmes de production alimentaire durables et mettre en place des pratiques agricoles souples permettant d'augmenter la productivité et la production, de préserver les écosystèmes, de renforcer la capacité d'adaptation aux changements climatiques, aux conditions météorologiques extrêmes, aux sécheresses, aux inondations et à d'autres catastrophes et d'améliorer progressivement la qualité de la terre et du sol.



6.3.1 Proportion d'eaux usées traitées en toute sécurité.

6.4.1 Évolution de l'efficacité de l'utilisation de l'eau au fil du temps.



8.7 Prendre des mesures immédiates et efficaces visant à éradiquer le travail forcé, à mettre fin à l'esclavage moderne et au trafic d'êtres humains et à assurer l'interdiction et l'élimination des pires formes de travail des enfants, y compris le recrutement et l'utilisation d'enfants soldats et, d'ici la fin de l'année 2025, éradiquer le travail des enfants sous toutes ses formes.

8.8 Protéger les droits des travailleurs et promouvoir des environnements de travail sûr et sécurisés pour tous les travailleurs, y compris les travailleurs migrants, en particulier les femmes migrantes et les personnes occupant des emplois précaires.



12.2 D'ici 2030, mettre en place une gestion durable et une utilisation efficace des ressources naturelles.

12.4 D'ici 2020, mettre en place une gestion écologique des produits chimiques et de l'ensemble des déchets tout au long de leur cycle de vie conformément aux cadres internationaux convenus, et réduire considérablement leur rejet dans l'air, l'eau et le sol afin de réduire au minimum leurs effets néfastes sur la santé humaine et l'environnement.



13 Prendre des mesures urgentes pour combattre le changement climatique et ses effets.

13.1 Renforcer les capacités de résistance et d'adaptation aux risques liés au climat et aux catastrophes naturelles dans tous les pays.



15.1 D'ici 2020, assurer la conservation, la restauration et l'utilisation durable des écosystèmes terrestres et d'eau douce et des services écosystémiques, en particuliers les forêts, les zones humides, les montagnes et les terres arides, conformément aux obligations prévues par les accords internationaux.

15.2 D'ici 2020, promouvoir la mise en œuvre d'une gestion durable de tous les types de forêts, cesser la déforestation, restaurer les forêts dégradées et accroître considérablement le boisement et reboisement dans le monde.

CONFORMITÉ LÉGALE

POLITIQUE/AMBITION

Arla s'engage à respecter la législation et les réglementations applicables dans tous les pays dans lesquels nous exerçons nos activités. Nous développons nos politiques pour identifier les législations applicables et assurer la formation des employés via des politiques et des processus pertinents pour leur fonction professionnelle, et assurons un suivi afin de faire face aux cas de non-conformité.

IMPACT SUR LA SOCIÉTÉ

Afin de contribuer au développement durable de la société, il est important qu'Arla se conforme aux lois et règlements de manière générale.

IMPACT SUR ARLA

Plusieurs risques pour l'entreprise et sa réputation sont liés aux cas de non-conformité aux lois et réglementations de manière générale.

CIBLES

Aucune amende ni sanction : se conformer aux lois et aux règlements.

PROGRÈS RÉALISÉS

Règlement général sur la protection des données (RGPD)

Afin d'assurer une conformité continue au RGPD, nous avons travaillé visant à étendre encore notre programme de conformité interne, y compris : mis à jour les politiques et lignes directrices en matière de protection de la vie privée ; dispensé une formation obligatoire sur le RGPD aux nouveaux employés ; mené d'autres activités de formation à l'intention des employés concernés ; pris des mesures supplémentaires pour nous assurer que des accords pertinents sur la protection des données sont conclus avec nos nouveaux fournisseurs et partenaires commerciaux ; mis en place un meilleur processus pour gérer les droits des personnes concernées par ces données et les violations de l'intégrité des données.

PROGRESS

CONFIDENTIALITÉ DES DONNÉES

Nombre d'incidents de non-conformité aux règlements entraînant des amendes	0
Nombre d'incidents de non-conformité aux règlements entraînant des sanctions non monétaires	0

FORMATION À LA LÉGISLATION SUR LA CONCURRENCE

Nombre de collaborateurs ayant suivi des formations présentiels	698
---	-----

PLAINTES FONDÉES POUR ATTEINTES À LA VIE PRIVÉE DES CLIENTS

	0
--	---

NOMBRE DE VIOLATIONS DE LA LÉGISLATION ET/OU DES CODES VOLONTAIRES AYANT ENTRAÎNÉ DES AMENDES

Incidents liés aux informations sur les produits et à l'étiquetage	0
Décisions en matière de commercialisation	0

AMENDES ET SANCTIONS NON MONÉTAIRES SUBSTANTIELLES POUR DÉFAUT DE CONFORMITÉ À LA LÉGISLATION/RÉGLEMENTATION SOCIALE ET ÉCONOMIQUE

	0
--	---

AMENDES ET SANCTIONS NON MONÉTAIRES SUBSTANTIELLES POUR DÉFAUT DE CONFORMITÉ À LA LÉGISLATION/RÉGLEMENTATION ENVIRONNEMENTALE

	0
--	---

LUTTE CONTRE LA CORRUPTION ET LES POTS-DE-VIN

POLITIQUE/AMBITION

Exercer nos activités de manière honnête et éthique est indispensable pour préserver notre licence d'exploitation, notre réputation et notre croissance responsable. La politique de lutte contre la corruption d'Arla détaille notre tolérance zéro en matière de corruption et notre engagement à respecter toutes les lois applicables dans l'ensemble des juridictions dans lesquelles nous exerçons nos activités. Les cadeaux et invitations offerts à et par des tiers sont réglementés et doivent être enregistrés.

IMPACT SUR LA SOCIÉTÉ

La corruption et les pots-de-vin présentent des risques pour les sociétés en sapant la confiance dans les institutions publiques et en favorisant une mauvaise gestion des ressources. Lorsque les fonds et les priorités sont détournés vers des activités qui profiteront à des individus corrompus, la concurrence loyale est ébranlée. Du fait de notre présence mondiale et de notre chaîne de valeur longue et diversifiée, nous exerçons une influence sur des entreprises du monde entier et sommes en mesure de contribuer à un développement positif de la société par le biais de pratiques commerciales honnêtes et éthiques.

IMPACT SUR ARLA

Toute forme d'implication dans des faits de corruption ou dans le versement de pots-de-vin présenterait des risques de lourdes amendes et de perte d'opportunités commerciales. La découverte d'une telle implication porterait préjudice à notre réputation et aurait un impact sur notre environnement commercial.

CIBLES

Zéro corruption, zéro pot-de-vin, zéro paiement de facilitation.

PROGRÈS RÉALISÉS

Processus renforcés

Nous renforçons continuellement nos contrôles internes et nos activités de surveillance des politiques, afin de garantir le respect de notre code de conduite et de nos politiques.

Les paiements obéissent au principe des quatre yeux, qui exige l'approbation de deux personnes. Actuellement, nous cherchons à renforcer ce processus pour gérer les risques.

Rapport sur la fonction de lanceur d'alerte

Depuis sa création en 2012, Arla a reçu 121 rapports de sa fonction de lanceur d'alerte, ou whistleblowing. En 2019, la fonction de lanceur d'alerte a reçu 25 signalements, dont 13 ont conduit à une enquête plus approfondie. Les mesures appropriées ont été prises en fonction des résultats de l'enquête.

En 2019, les rapports ont apporté une contribution supplémentaire à l'amélioration des processus internes, et à titre d'exemple, le processus d'achat pour payer est l'un des domaines où nous continuerons à renforcer la formation en matière de conformité.

Pour des raisons juridiques, 9 notifications n'ont pas pu être traitées par le système d'alerte éthique. On renseigne des canaux de notification alternatifs à l'auteur de la notification.

3 rapports ont été testés lors d'audits externes pour vérifier que nous avons un système en place.

IMPACT SUR LES OBJECTIFS DE DÉVELOPPEMENT DURABLE



16.5 Réduire considérablement la corruption et les pots-de-vin sous toutes leurs formes.

DONNÉES ENVIRONNEMENTALES, SOCIALES ET DE GOUVERNANCE CONSOLIDÉES

Les données environnementales, sociales et de gouvernance figurant dans la section suivante ont été choisies pour leur importance et selon les directives les plus récentes relatives aux rapports, publiées par les organismes Danish Finance Society/CFA Society Denmark, FSR – Danish Auditors, et le Nasdaq. À l'aide de ces chiffres, Arla vise à dresser un tableau complet de l'impact de l'entreprise sur l'environnement, de la manière dont les employés sont traités et de la façon dont la qualité des produits est garantie. La maturité et la qualité des données ont également été prises en compte dans la sélection des chiffres présentés dans cette section. Nous sommes en outre inspirés par les indicateurs de la GRI.

L'impact environnemental d'Arila est en très grande partie lié aux émissions de CO₂e scope 3 indirectes, notamment en raison de la production de lait des exploitations (soit 86 % des émissions totales de eq CO₂). À partir de 2020, Arla compte améliorer le reporting des émissions scope 3 en accélérant la collecte des données sur les exploitations par le biais du nouveau programme global de la société, le Check Climat. Pour plus d'informations, voir page 13.

En 2019, les objectifs d'émission d'Arila ont été officiellement approuvés par l'initiative Science Based Target comme étant conformes au consensus scientifique en matière de changement climatique.

Nos objectifs scientifiques :

- Réduire les émissions de gaz à effet de serre de 30 % pour le scope 1 et le scope 2 en termes absolus entre 2015 et 2030.
- Réduire les émissions de gaz à effet de serre de 30 % pour le scope 3 par kilogramme de lait cru entre 2015 et 2030.

Outre les objectifs reposant sur la science, Arla a également annoncé en 2019 l'ambition d'atteindre une production laitière de zéro émissions nettes d'ici à 2050.

Ce tableau des données consolidées environnementales, sociales et de gouvernance se rapporte aux objectifs scientifiques. Pour le suivi de la stratégie environnementale 2020 d'Arila, voir page 42.

Pour plus d'informations sur les principes comptables d'Arila et les notes pertinentes, veuillez consulter le rapport annuel d'Arila.

		2019	2018	2017	2016	2015	GRI
DONNÉES ENVIRONNEMENTALES							
Eq CO ₂ Scope 1	millions kg	470	497	498	483	535	305-1
Eq CO ₂ Scope 2	millions kg	275	263	313	334	342	305-2
Eq CO ₂ Scope 3	millions kg	17 758	18 073	18 217	18 292	19 802	305-3
Total eq CO₂	millions kg	18 503	18 834	19 028	19 110	20 679	-
Progression vers l'objectif 2030 de réduction des émissions de CO ₂ (scope 1 et 2)		-15 %	-13 %	-8 %	-7 %	-	-
Progression vers l'objectif 2030 de réduction des émissions de CO ₂ (scope 3/kg de lait et de lactosérum)		-7 %	-7 %	-6 %	-6 %	-	-
Part des énergies renouvelables	%	33 %	27 %	24 %	21 %	19 %	302-1
Déchets solides dans la production	tonnes	33 713	34 600	32 608	32 192	33 106	306-2
INDICATEURS SOCIAUX							
Équivalent temps plein (ETP)	moyenne	19 174	19 190	18 973	18 765	19 025	102-7
Répartition hommes-femmes pour tous les employés	% de femmes	27 %	27 %	26 %	26 %	27 %	405-1
Répartition hommes-femmes au sein de la direction	% de femmes	26 %	23 %	22 %	22 %	21 %	405-1
Répartition hommes-femmes au sein de la direction générale	% de femmes	29 %	29 %	29 %	29 %	13 %	405-1
Rapport de rémunération, cols blancs	hommes-femmes	1,05	1,06	-	-	-	405-2
Roulement du personnel	%	12 %	12 %	11 %	14 %	-	401-1
Sécurité alimentaire	nombre de rappels	4	2	10	6	7	-
Fréquence des accidents	par 1 million d'heures de travail	6	8	10	11	14	403-2
DONNÉES DE GOUVERNANCE							
Répartition hommes-femmes au sein du conseil d'administration*	%	13 %	13 %	12 %	7 %	7 %	405-1
Participation aux réunions du CA	%	96 %	99 %	99 %	98 %	97 %	-

* Si l'on considère tous les membres des conseils d'administration, les élus de l'assemblée générale, les délégués des salariés et les conseillers externes, la part des femmes en leur sein était de 20 % au 31 décembre 2019.

PACTE MONDIAL DES NATIONS UNIES

Début 2008, Arla a signé le Pacte mondial (Global Compact), l'initiative de l'ONU visant à promouvoir les pratiques commerciales éthiques. En tant que participant, nous nous engageons à respecter les dix principes du Pacte mondial.

DROITS DE L'HOMME

1. promouvoir et respecter la protection du droit international relatif aux droits de l'homme ; et
2. veiller à ne pas se rendre complices de violations des droits de l'homme.

TRAVAIL

3. respecter la liberté d'association et reconnaître le droit de négociation collective ;
4. contribuer à l'élimination de toutes les formes de travail forcé ou obligatoire ;
5. contribuer à l'abolition effective du travail des enfants ; et
6. contribuer à l'élimination de toute discrimination en matière d'emploi.

ENVIRONNEMENT

7. appliquer l'approche de précaution face aux problèmes touchant l'environnement ;
8. prendre des initiatives tendant à promouvoir une plus grande responsabilité en matière d'environnement ; et
9. favoriser la mise au point et la diffusion de technologies respectueuses de l'environnement.

LUTTE CONTRE LA CORRUPTION

10. agir contre la corruption sous toutes ses formes, y compris l'extorsion de fonds et les pots-de-vin.



Depuis 2008, Arla est membre du Réseau nordique du Pacte mondial. En mai 2009, Arla a rejoint Caring for Climate, une plateforme d'action volontaire et complémentaire qui chercha à prendre le leadership autour de la question du changement climatique. En 2010, le PDG d'Arila a signé une déclaration de soutien du PDG aux Women's Empowerment Principles (principes d'autonomisation des femmes), une initiative du Pacte mondial et de l'UNIFEM (Fonds de développement des Nations Unies pour la femme).

Pour en savoir plus sur le Pacte mondial et ses principes : www.unglobalcompact.org et plus d'informations sur le code de conduite d'Arila sur arla.com.

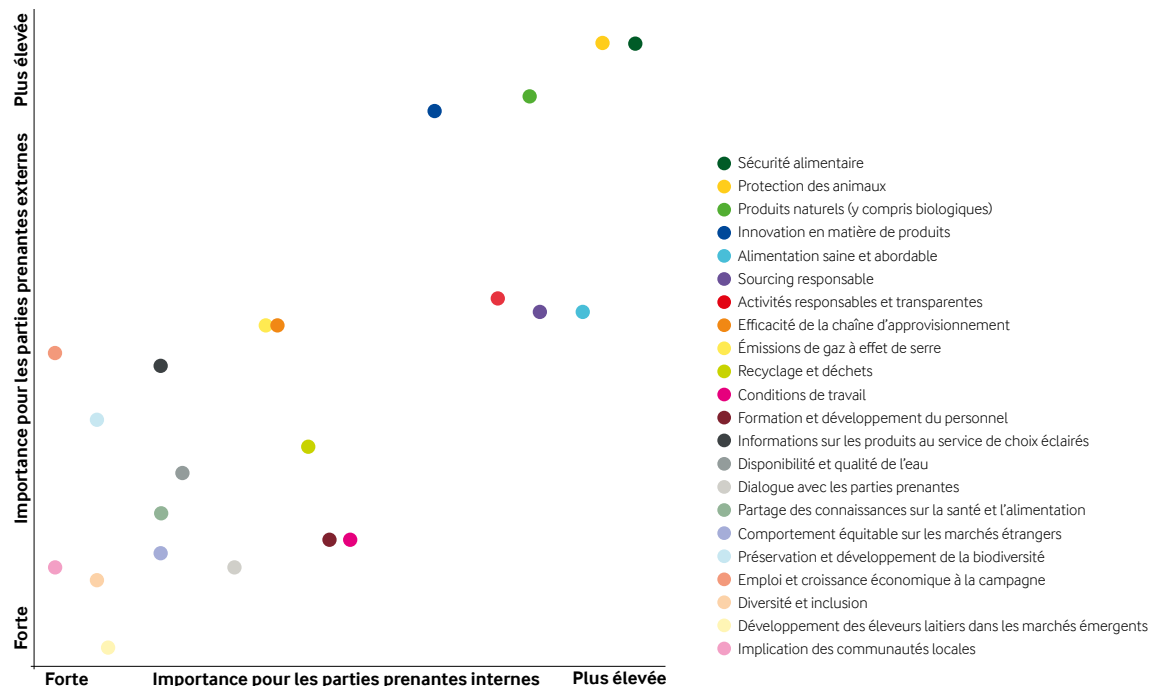
ANALYSE DE LA MATÉRIALITÉ

Grâce à notre analyse de la matérialité, effectuée une première fois en 2014 et actualisée en 2017, nous visons à identifier les aspects les plus importants du point de vue de nos principales parties prenantes et à utiliser ces connaissances pour mieux hiérarchiser nos activités.

Des parties prenantes externes, y compris des consommateurs, clients, associés-coopérateurs, associations à but non lucratif et institutions financières du Danemark, de Suède, du Royaume-Uni et d'Allemagne/Europe centrale ont pris part à l'analyse. Toutes les groupes de parties prenantes ont reçu une enquête et il leur a été demandé de classer 22 domaines d'intérêt par ordre de priorité. Un groupe d'associations à but non lucratif a également été interrogé pour obtenir une meilleure compréhension de leurs points de vue et opinions.

En plus de hiérarchiser nos activités, nous utilisons également ces résultats pour améliorer la portée et l'objet de nos processus de reporting et de communication. En outre, l'étude sert de base concernant les orientations de la Global Reporting Initiative (GRI).

Sur la base des résultats de l'étude de 2017, nous avons identifié la sécurité alimentaire, la protection des animaux et les produits naturels comme axes prioritaires. Ils sont suivis par l'innovation concernant les produits, l'alimentation saine et abordable et le sourcing responsable.



© Arla Foods amla, 2020

Coordonnateur du projet : Arla Foods
Gestion de la production : Anna Michélsen
Texte : Arla Foods in collaboration with Anna Michélsen
Conception graphique : Waldton Design, We love people (p. 10, 12)
Réalisation graphique : Formalix
Photographie : Hans-Henrik Hoeg, Unsplash et archives d'Arla
Traduction : Semantix



Arla Foods a.m.b.a
Sønderhøj 14
DK-8260 Viby J
Danemark

Téléphone +45 89 38 10 00
Courriel arla@arlafoods.com

www.arla.com